

СКЕЛАНИ – ЗНАЧАЈ И ЗАШТИТА

Абстракт: Античко насеље муниципалног ранга у Скеланима, на лијевој обали Дрине, је у археолошким ископавањима 2008. те 2014, 2015. и 2016. године показало оправданост проглашења археолошким комплексом од изузетног значаја. Због површине које насеље заузима, то потврђују остаци грађевина различите намјене и покретни материјал, пронађен у овим истраживања.

Кључне ријечи: M(unicipium) MAL(vesiatium), археолошки комплекс Скелани, заштита, археолошки локалитет од изузетног значаја, античко насеље, надзор.

Географски положај

Скелани се налазе у општини Сребреница, на лијевој обали Дрине, на 42. километру пута Братунац – Сребреница. Од Сребренице до Скелана је 40 km. Координате по Gaus-Kriegerовој координатној мрежи су

- N 43° 57'
- E 19° 31'
- Надморска висина је 232 m.
- Координате на WGS 84.

Скелани имају идеалне прилике за развој живота: ријеку, плодну земљу, погодну надморску висину, угодну климу, те није чудно да је овај крај од памтивјека био мјесто насељавања. Од преко 3.000 евидентираних археолошких локалитета на подручју Републике Српске, Скелани су један од најзначајнијих.

У Скеланима је крајем 19. вијека откривен антички локалитет, који је постао предмет поновног истраживања након више од 100 година.

На потезу од око 100 km, од Братунца до Сребренице, постоји око 150 евидентираних археолошких локалитета из свих периода, према подацима којима располажемо из стручне литературе. Свако поновно рекогносцирање открива нам нове локалитете. У циљу стварања потпуније археолошке слике овог простора, неопходно је, а и Закон о културним добрима то налаже, континуирано рекогносцирање терена.

* Љубица Р. Срдих, професор археологије, ради као археолог у Републичком заводу за заштиту културно-историјског и природног наслеђа у Бањој Луци.

Историјат истраживања

У насељу Скелани, на територији данашње општине Сребреница, Карло Пач је, крајем 19. вијека, од 1896. до 1898. године, извршио прва археолошка ископавања у овом мјесту. Те 1896. године је открио археолошки локалитет из римског, касноантичког и средњовјековног периода, те нам пружио сазнања о значају локалитета. Мноштво налаза је евидентирано, али је затрпано приликом касније елементарне непогоде, попаве која је настала изљевањем ријеке Дрине.

Повољан положај је био разлог насељавања, па је логично да се илирско племе Диндара овдје насељава слободно живећи и привређујући. Тако је било до доласка Римљана и њихове жеље да овладају Балканом. То се десило почетком наше ере, након завршетка Батоновог устанка (од 6. до 9. године наше ере). Овај простор је постао дио римске провинције Илирије, а након тога Паноније и Далмације. *Municipium Malvesiatium* је био у римској провинцији Далмацији.



Слика 1 – *Tabula Peutingeriana*

Римљани су својим доласком настојали романизирати становништво и увести своје обичаје од начина живота, поштовања њихових богова, начина производње посуђа, одјеће и свега што чини живот људи. Међутим, освајање није значило и тотално покораване Диндара. Доказ томе је и керамика нађена приликом ископавања која говори да је индогено становништво сачувало начин прављења керамике кућне израде, док је стоно посуђе настојало имитирати римску фину керамику. То видимо и на надгробним споменицима на којима постоје и домаћа имена, заједно са оним римским.

У првим почецима који је значио долазак Римљана, постојала је разлика у правима домаћег, домородачког, епихорског становништа и Римљана. Формирањем муниципија добивају ограничено грађанско право а 212. године Каракала даје римско грађанско право свима становницима Римског царства.

Municipij (lat. *municipium*, plural. *municipia*) је у римској држави означавао град, који је имао властиту самоуправу, његови грађани су имали латинско право (*ius Latii*), тј. обавезу плаћања пореза и војне службе, али нису смјели судјеловати у политичком животу, односно бирати и бити бирани на јавне дужности. Извршну власт у муниципијима су обично вршила четири магистрата изабрана на годину дана – два *duumviri* и два *edila*, док су савјетодавну власт вршили декуриони окупљени у тијело налик на сенат. Муниципији су настајали тако што се већ постојеће неримско насеље ставило под римску власт. Каракала је 212. године свим римским поданицима дао држављанство те су муниципији изгубили своје значење. Од тог израза су, међутим, настали називи за општину у романским и другим европским језицима.



Слика 2 – Римске провинције Далмација и Панонија с означеним средиштима муниципалних градова

Римски путеви

Римска држава је успоставила густу мрежу путева у правцу сјевер – југ и исток – запад: за лакши долазак војске на потребно одредиште и њихова брза интервенција у одређеном времену, бржа и боља комуникација становништва, експлоатација рудних и осталих богатстава. Зато је овај крај, као и остали дијелови Римског царства, био испресјецан мрежом римских путева, а сви су водили у Рим. Рудна богатства *Argentaria* на мјесту данашње Сребрнице су била разлог изградњи трасе пута и овим крајем, што је видљиво на приказаној карти. Уз путеве су оснивана и насеља.

На локалитету, који данас зовемо *Анкино двориште*, пронађена је базилика с обиљем каменог материјала: мраморни стубови, надгробни споменици са формулом *DIS MANIBUS*, жртвеници са формулом *I O M (IOVI OPTIMO MAXIMO)*, остаци храмова посвећених римским боговима и грчком култу, почасне базе царевима, евиденција о остацима мозаика, стакла, керамике и новца.



Слика 3 – Средње Подриње у римско доба: цесте и насеља

Након више од стотину година, 2008. године, настављена су археолошка ископавања у Скеланима под руководством мр Мирка Бабића, археолога из Музеја Бијељине, који је радио на три локалитета:

Анкино двориште – локалитет 1

Задружни дом – локалитет 2

Бранкова њива – локалитет 3

Истарживања су настављена 2014. 2015. и 2016. године: заједно су радили колеге из Србије (Археолошки институт САНУ, Музеј Ужице), са археолозима из Републике Српске (Музеј Бијељина, музеј Херцеговине и Републички завод за заштиту културно-историјског и природног наслеђа). Као кровна институција заштите, Републички завод за заштиту културно-историјског и природног наслеђа је имао законску обавезу вршења надзора на истраживачким археолошким радовима. Археолог Завода је вршио надзор у кампањама 2014, 2015. и 2016. године.

Захваљујући овим открићима, Завод је предложио, а Народна скупштина Републике Српске прогласила овај локалитет, на основу предложене валоризације, 2009. заштићеним као археолошки комплекс од изузетног значаја.

Приликом тих истраживања је поново откопан дио ранијих налаза затрпан поплавом крајем 19. вијека, али су откопане и нове грађевине са доста по-

кретног материјала. Стање на терену и досадашњи резултати нас приморавају да истраживања овог археолошког комплекса морамо наставити дуги низ година. Археологија је наука од непроцјењиве вриједности у интерпретацији прошлости преко материјалних остатака и извора. Чека нас дуги низ година рада на наставку ископавања, конзервације и презентације. Без континуиране конзервације и сарадње свих учесника у пословима заштите, локалитету пријети пропадање. Ови послови захтијевају доста средстава, велики број стручњака и њихов континуиран рад, незамислив без помоћи државе.

Због толиког значаја археологије, свака држава на својој територији проучава, штити и унапређује службу заштите чија је квалитета услов трајања културног наслеђа, те тиме и археолошких налазишта. На глобалном плану су донесене разне конвенције, повеље, протоколи, статуту које имају задатак очувања културног наслеђа свих земаља, као колективне свјести човјечанства. Босна и Херцеговина је дужна проводити све конвенције који је потписала и ратифицирала уношењем тих одредби у законе о заштити културних добара у ентитетима.

Валоризација, мјере и зоне заштите

Археолошки комплекс Скелани испуњава основне критеријуме као локалитет од изузетног значаја јер представља остатке насеља као мјесто свједочанства цивилизација које су значајне за развој људске заједнице, људског стваралаштва, људске спознаје те представља римски град муниципалног ранга.

Откопани: локалитет 1 *Анкино дворштите*, локалитет 2 *Задружни дом* и локалитет 3 *Бранкова њива* су несумњиво показали да је ово насеље центар муниципума, те као такво заслужује највиши ступањ заштите *Републике Српске*.

Анкино дворштите – локалитет 1 – налази се десно од пута Братунац – Скелани, на благој косини. На том мјесту је 1896. ископана касноантичка базилика и камени епиграфски споменици, камени дијелови. У каснијој природној непогоди затрпани су базилика и камени споменици. На локалитету су направљени кућа и штала. Тако данас, изнад базилике постоји објекат за становање.

На локалитету 1, **као I зона** – дозвољена су само систематска археолошка истраживања и ископавања. Површина овог локалитета износи 6.945 m².

Задружни дом – локалитет 2 – смјештен је у центру мјеста, на путу Братунац – Скелани, насупрот православној цркви. Зграда задружног дома налази се на средини откопаног објекта. Остаци зграде из римског периода у дијелу локалитета према цести имају подне мозаике, хипокаусте и дио апсиде. У радовима средином прошлог вијека тај дио апсиде је уништен. С друге стране објекта задружног дома су подни мозаици откривени на двије

локације с мањом површином. Уз мозаике, на старом објекту су видљиви остаци фреско-сликарства на зидовима објекта.

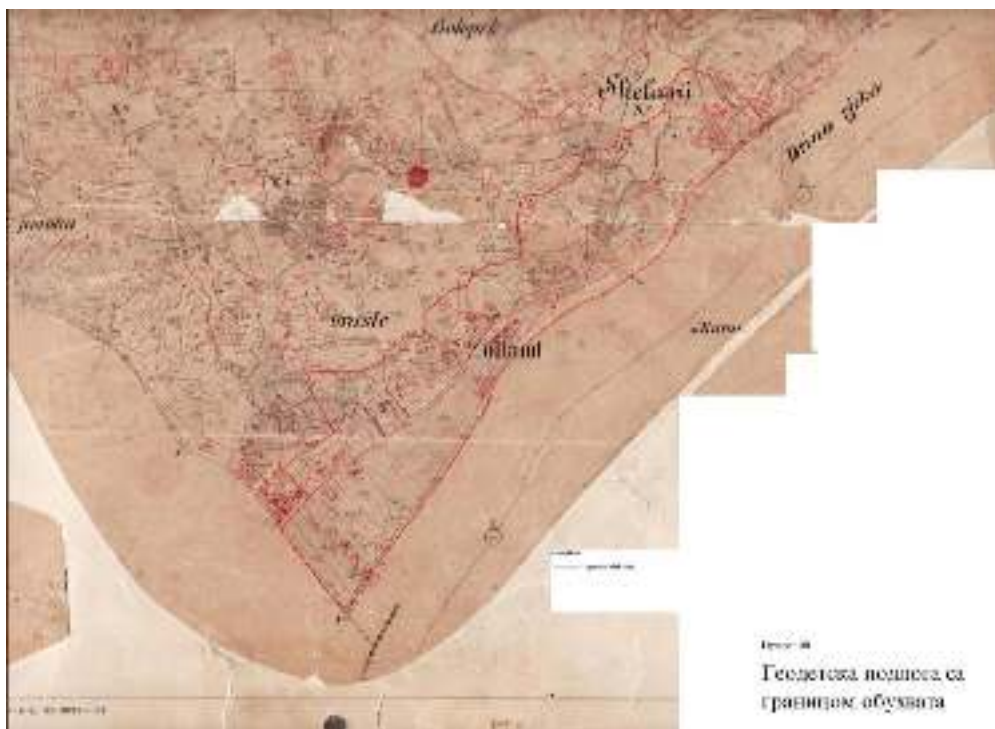
На локалитету 2, *као I зона* дозвољена су само систематска археолошка истраживања и ископавања. Површина овог локалитета износи 8.909 m².

Бранкова њива – локалитет 3 – смјештен је уз лијеву обалу Дрине. На њему је откопан дио објекта, са видљивим остацима тесера од мозаика. Пронађено је око 30 новчића, као и велики број комада опеке.

На локалитету 3, *као I зона*– дозвољена су само систематска археолошка истраживања и ископавања. Површина овог локалитета износи 15.960 m².

Површина ова три локалитета у првој зони износи 31.814 m².

Укупна површина археолошког комплекса (прва и друга зона заштите) је 280.908 m².



Слика 4 – Зоне заштите археолошког комплекса Скелани

Мјере заштите

У првој зони заштите, забрањено је извођење земљаних и грађевинских радова и промјена облика терена, изградња инфраструктуре, индустријских објеката и постројења на заштићеним археолошким локацијама које се налазе и првој зони заштите, као и вађење земље, шљунка, или камена, поткопавање косине локалитета, неовлашћено прикупљање покретних археолошких налаза, просипање, одлагање и привремено или трајно депоно-

вање отпадних и штетних материја – хемијски агресивних, експлозивних, отровних и радиоактивних. Мјере техничке заштите археолошког налазишта могу се спроводити само након претходних археолошких ископавања.

У *I зони* су дозвољени археолошки, конзерваторски, те радови реконструкције, ревитализације простора, едукација и научноистраживачки рад уз допуштење службе заштите, док су забрањени сви остали радови.

Мјере заштите околине заштићеног археолошког налазишта у *другој зони заштите*: односе се на забрану извођење земљаних и грађевинских радова и промјена облика терена и коришћења земљишта у оквиру заштићене околине, као и промјена намјене земљишта које се не дозвољавају без претходних заштитних археолошких ископавања, уз услове које прописује служба заштите и адекватну презентацију налаза.

У *II зони* заштите дозвољени су археолошки, конзерваторски, те радови реконструкције и ревитализације простора, едукација и научноистраживачки рад уз допуштење и мишљење службе заштите.



Слика 5 – Изглед локалитета Задаружни дом након кампање 2014. године

Археолошким истраживањима, која су дала импресивне резултате, а трајала су у кампањама од 2014. до 2016. године, откривена је зграда око 800 m², датирана у период краја 3. и почетка 4. стољећа наше ере, затим други објекат који има одступања од положаја прве у правцу сјеверистока. Површина овог објекта је око 250 до 300 m². Грађевина 2 је имала, највјероватније, двије гарађевинске фазе. Зидана је од ломљеног камена, без малтера, земљом и са подницама које су малтером прекривале подлогу од облутака. Највећи дио зида који је до сада откривен зидан је ломњеним каменом и лоше је квалитете. Због тога је потребно наставити конзервацију истражених остатака, ако желимо очувати овај значајан локалитет.

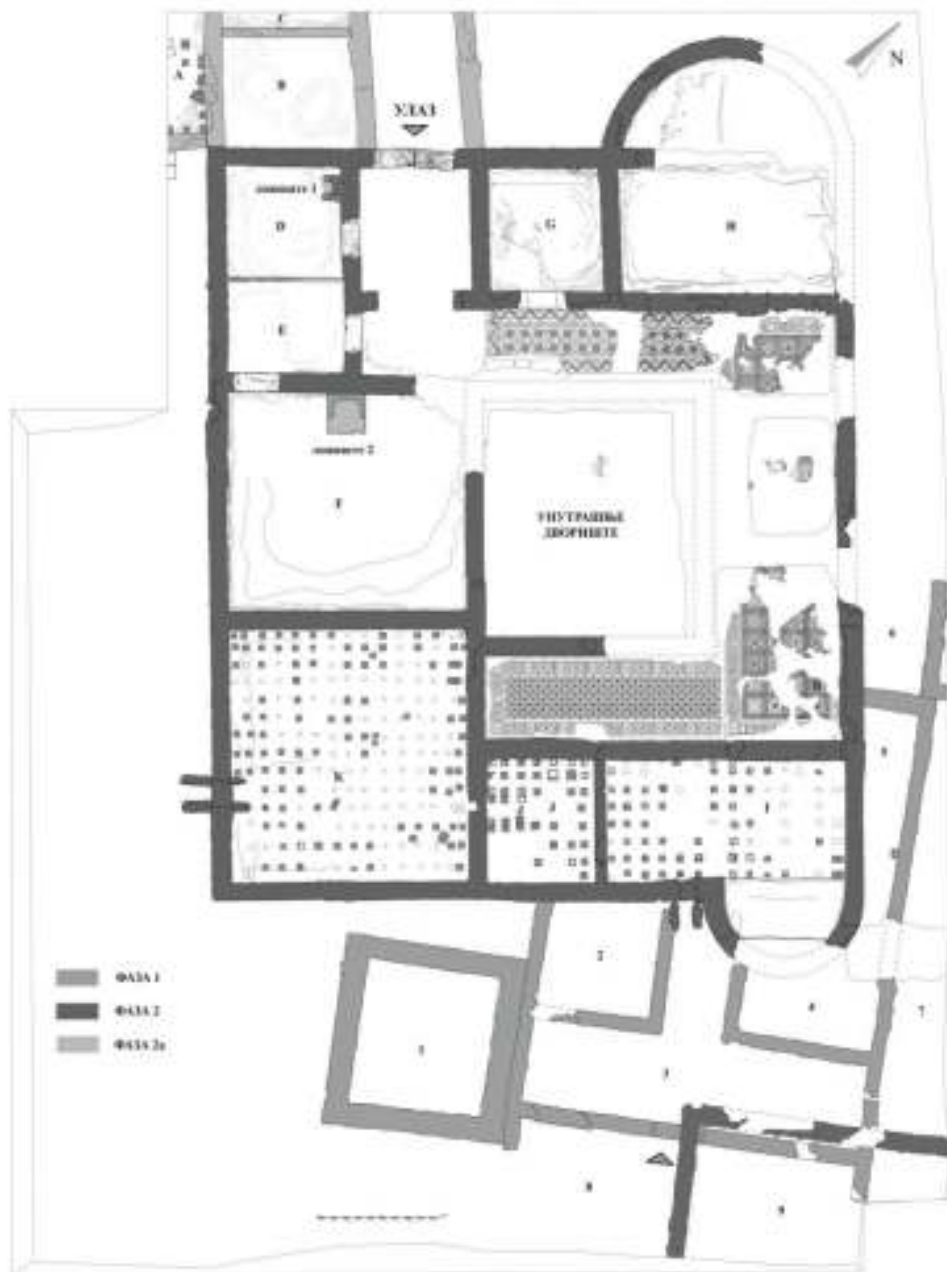
Досадашња истраживања указују да је млађа грађевина 1 имала двије грађевинске фазе, и да је највероватније напуштена и срушена, док је старија грађевина 2 имала најмање једну грађевинску фазу, коју на основу пронађеног покретног археолошког материјала датујемо у период 2. и 3. стољећа наше ере. Остаци црвене нагорјеле земље са великом количином гаражи и деформисаност фрагмената стаклених посуда указује да је грађевина страдала у пожару.



Слика 6 – Грађевина 2, кампања 2015. година
(фотодокументација археолошких истраживања 2015.)



Слика 7 – Локалитет након ископавања 2016. године
(фотодокументација археолошких истраживања 2016.)



План 1 – Локалитет Задружни дом, цртеж 2016.
(Археолошки институт, архитекта. Б. Поповић)

Мозаик нађен у Скеланима је рад врло вјештог и доброг умјетника, квалитетан је и добро је очуван и на великој површини, а боје су сачувале свој валер. Осим већих мозаичких површина, нађене су малтерне поднице, дислоциране мозаичке коцкице (црне, жуте, бијеле), мозаичка подлога, уз саме зидове откривене тесере ин ситу; и мозаик: бордура са мотивом бршљана и централни мотив сјекире са једном ушицом; мозаик бордура са мо-

тивом бршљана у квадратном пољу и средиште са лабрисом, геометријски праволинијски орнаменти.

У просторији К се налазила велика количина фрагмената мозаика, који су били окренути лицем према малтерној подници или лицем према лицу, и према процјени површина тих фрагмената је око 50 m². Конзерватори су из тих фрагмената сложили главу Медузе Горгоне.

Мозаици – фрагменти и тесере: мањи и већи комади мозаика са геометријским мотивима: кругови, ромбоиди, троуглови, квадрати са коцкицама различитих боја (црвена, плава, бијела и црна).

Зидови су рађени од кречњака са ломљеним каменом, бијелим кречним малтером у техници *opus incertum* (поједи дијелови зидова), те од издуженог, притесаног камена, цијелих и фрагментованих опека. Ширина зидова је варијала од 0,50 m², 0,55 m², 0,58 m², 0,60 m², 0,72 m², 0,80 m².

Остаци фреско сликарства су откривене на вањском дијелу апсиде, на неколико мјеста откривен танки слој фреско сликарства, малтерне лајсне са црвенкастом бордуром (фрагменти фресака са подлогом беж боје, црвеном бордуром и бјеличасто жутом подлогом). На зидовима просторије двоструки слојеви малтера, тј. први слој малтерне подлоге бијеле боје, па други слој малтерне подлоге са остацима фреско сликарства са једнобојним зонама премаза: црвена и бордо са црном бордуром, фрагменти зидног фреско сликарства (на бијелој подлози сликано је црвеном, жутом, зеленом, плавом и црном бојом), велики фрагменти фреско малтера. У гаражи и пепелу нађени су остаци фреско малтера са доста фрагмената фресака, фрагмената малтера са траговима осликавања црвеном и бијелом бојом. Назиру се бордуре и евентуално флорални мотиви.



Малтерне поднице су рађене од ситног камена и ситно ломљене опеке, са доста туцане опеке везане хидростастичким малтером. Нађене су у свим просторијама, а ниво пода се благо уздиже према зидовима уз видљиво уљегање поднице на средини. То је идентична мјешавина малтера кориштена у другим просторијама као подлога за малтерне и мозаичне поднице.

Слика 8 – Фреска са приказом птичије главе

У малтеру су видљиви крупнији и ситнији шљунка и опеке.

Нађено је и ложиште за зидно гријање.

Ложиште 1 и 2 су готово идентични, са траговима горења од цијелих и половичних опека, везаних малтером. Подлога ложишта је ломљени крупније камен и малтер.

Нађена су и два префурниума.

Велики дио зграде 1 је имао подно гријање, те су хипокаусти заузимали четири просторије. Постојећи стубићи су спојени тањим слојем кречног малтера са ситним каменом.

Керамички материјал је из римског периода, оквирно датиран у 2. и 3. стољеће наше ере, по стилским одликама и карактеристичним облицима. Груба кухињска керамика израдом и облицима подсјећа на праисторијске облике задржавајући традицију илирског становништва у изради керамике која је рађена гњетањем и на спором витлу, коју можемо сврстати у керамику преримског домицилног становништва. Трпезна керамика fine израде (већем броју фрагмената), карактеристичних римских одлика, са различитим посудама трпезне и кухињске керамике, наранцасте, окер, сиве, мрке и црвене боје печења (зделе, тањира, лонци...), карактеристичним за период 2. и 3. стољећа, а јављају се и облици који се задржавају у употреби и у касноантичком периоду. Издвајају се плитке здјеле, различити облици кухињских лонаца.

Нађене су животињске кости у већем броју.

Већи број металних предмета: клинова, ексера, један нож спатула, бакрена и бронзана игла, оловни и бакрени предмети, тордирана игла, бронзана фибула, бронзана шивећа игла нађен је у згади 1 и 2.

Кровна опека, опека, стакло, стаклена перла су такође дио покретног материјала са ископавања.

Пронађене зграде великих димензија, с израђеним мозаицима чија је израда била изузетно скупа, морале су бити власништво врло богатих личности које су могле обављати неку јавну функцију. Могло се радити и о јавним грађевинама. Наставак истраживања ће сигурно разјаснити и ове недоумице.

Одржавање и коришћење добара

Надлежност Завода у дефинисању заштите природног окружења споменика културе одређује Закон о културним добрима и Закон о заштити природе.

Подручје Скелана је у обухвату заштићеног подручја – Резерват биосфере *Дрина* у Републици Српској и Србији. У Србији су Ужице и Бајина Башта (Национални парк *Тара*, Заовине, Бели Рзав и Мокра Гора), а у Републици Српској – Вишеград, Рогатица, Сребреница.

Негативни процеси и стихијски развој нису мимоишли ни највредније дијелове животне средине, па тиме и непокретна културна добра, те се јавља принцип тзв. активне заштите који подразумева заштиту простора у коме се налази споменик и који са њим чини јединствену цјелину.



Слика 9 – Резерват биосфере Дрина

Резиме

Археолошка ископавања и истраживања су показала да вриједност овог локалитета није само у археолошкој, културно-историјској већ и у могућности коју пружа у укључивању у савремени живот. То показује континуитет насељавања овог простора и његову вриједност у приближавању дијела прошлости данашњем животу. Ово је сјајан примјер да градитељска, умјетничка вриједност и инвентивност коју је иза себе оставила култура римског периода је оно што ми зовемо културно-историјски споменик, који остаје, живи и показује да континуитет живота и његове праве вриједности остају, јер су умјетничке вриједности непролазне. Поштујући и природно окружење и његове вриједности, овај простор заслужује активну интегративну заштиту.

Тренутно стање истраживања ширег простора није задовољавајуће. Зато имамо задатак да, мултидисциплинарно, покренемо истраживања археолошких локалитета на ширем простору и да се укључи у савремене токове ове науке.

Литература:

1. Ćiro Truhelka, Rimska cesta u kotaru srebreničkom, GZM III, 1891, 234–244.
2. Karlo Patsch, Arheološko-epigrafska istraživanja povjesti rimske provincije Dalmacije. GZM XIX, 1907, 431–463.
3. Dimitrije Sergejevski, Epigrafski i arheološki nalasci (Šipovo, Livno, Duvno). GZM XLII, 1930, 164.
4. Dimitrije Sergejevski, I Rimski spomenici iz Bosne. II Rimski natpisi iz Bosne. Spomenik LXXXVIII, 1938, 112.
5. Dimitrije Sergejevski, Arheološki natpisi iz Bosne, Užičkog kraj i Sandžaka. Spomenik XCIII, 1940, 147.
6. Dimitrije Sergejevski, Novi i revidirani rimski natpisi. GZM n. s. VI, 1951, 307–308.
7. Irma Čremošnik, Nalazi nakita u srednjovjekovnoj zbirci Zemaljskog muzeja u Sarajevu. GZM n. s. VI, 1951, 259.
8. Ivo Bojanovski, Arheološko-epigrafska bilješka sa Drine, ČGT VII, 1967, 41–53.
9. Ivo Bojanovski, Municipium Malvesiatum. ARR VI, 1968, 241.
10. Arheološki leksikon Bosne i Hercegovine, Sarajevo 1988.
11. Veljko Paškvalin, Nekoliko epigrafskih spomenika rimskog doba iz Bosne i Hercegovine. GZM n. s. A, 38, 1983, 103–106.
12. Dr Enver Imamović, Srebrenica i okolica u rimsko doba, ČGT, knjiga 17, Tuzla 2002. 7–37.
13. Ђ. Јанковић, Становништво Подриња 3–4. столећа у светлу налаза грнчарије у Скеланима, Културно-историјско наслеђе Сребренице кроз вјекове, Зборник радова са научног симпозијума 26. октобра 2011, Сребреница 2012, 98–108.
14. Н. Гавриловић Витас, Б. Поповић, Документација са ископавања 2014, Археолошки Институт САНУ, 2015. документација Републичког завода за заштиту културно-историјског и природног наслеђа
15. Н. Гавриловић Витас, Б. Поповић, Касноантички domus у Скеланима (Municipium Malvesiatum), Старинар, LXV/2015, 199–220.
16. И. Грујић, Документација ископавања 2015. Музеј Херцеговине, Требиње, 2016. документација Републичког завода за заштиту културно-историјског и природног наслеђа
17. Љ. Срдић, Надзор на археолошком ископавању археолошког локалитета Скелани, Задружни дом, 2014. године, документација Републичког завода за заштиту културно-историјског и природног наслеђа
18. Љ. Срдић, Надзор на археолошком ископавању археолошког локалитета Скелани, Задружни дом, 2015. године, документација Републичког завода за заштиту културно-историјског и природног наслеђа