

Манастир Моштаница под Козаром

Андреј Андрејевић

[1965.]

УДК 271.222(497.6PC)-523.6-9

DOI 10.7251/TOP2016011A

COBISS.RS-ID 6054680

Напомена уредништва: Овај текст објављен је у оригиналу као: Андреј Андрејевић, „Манастир Моштаница под Козаром“, *Сџаринар*, нова серија: књ. XIII-XIV (1962-1963), Археолошки институт, Београд 1965, стр. 163-175. Објављујемо га уз љубазну дозволу Научног савјета Археолошког института у Београду (бр. 24/45-8 од 6. фебруара 2015.).

Приличан је број радова и расправа до данас написан о монументалној српској архитектури средњег века, њеном пореклу, стилском развоју као и познијој експанзији и утицајима на суседне области. Насупрот томе о архитектури после пропасти Деспотовине неупоредиво мање се говорило. Континуална нит развоја српске уметности доскора је готово редовно 1459-ом годином прекидана као да су политичким сломом пресахла и сва уметничка врела. Тек спорадична послератна проучавања почињу постепено да интензивније осветљавају ликовну и архитектонску делатност обновљене Пећке патријаршије, јединог организованијег националног политичког и културног жаришта на покороном Балкану. Она су, међутим, специјално у подручју архитектуре, претежно још у стадиуму дескриптивне обраде и скоро више служе формирању неке врсте инвентарског прегледа споменика позног средњег века, чији коначан број још није утврђен. Поред инсистирања на типологији споменика ту је, у већини случајева, интерес за стилску анализу и праћење проплитања често разнородних елемената још добрим делом скупчен и уочавање специфичних одлика архитектонске пластике скромно.

У досадашњем изучавању српске монументалне архитектуре нарочито се стидљиво помињао исламски утицај. Преко њега се у дефинисању карактера Моравске стилске групе скоро ћутљиво прешло¹ да

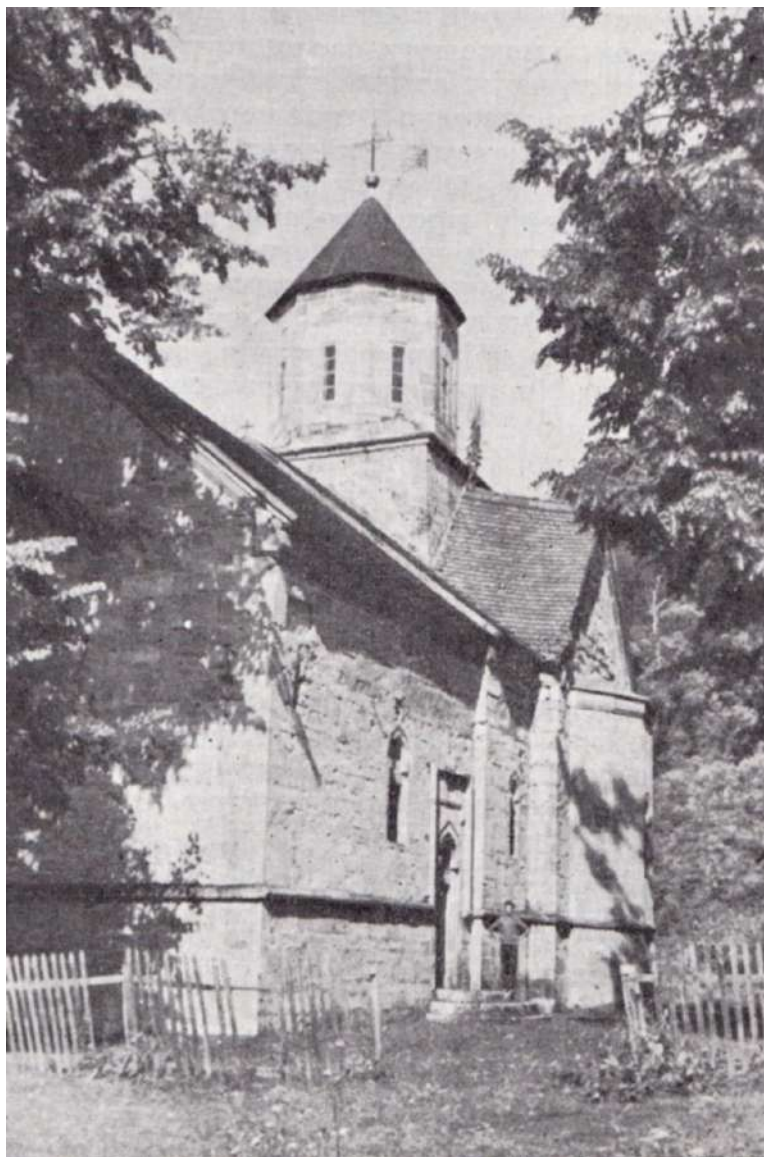
¹ Ал. Дероко, Монументална и декоративна архитектура у средњеовековној Србији, Београд, 1953, 26.

би у архитектури доба турске владавине тек понегде, узгред, био забележен.² Његови пак географски и временски оквири код југословенских народа под Турцима су таквог обима да на себе свраћају озбиљну пажњу. Све већи број нових студија које обрађују српску уметност Турског периода показује да се већ данас утицаји исламске уметности код нас могу следити, изузев монументалног сликарства, готово кроз све врсте уметности и занатске делатности. Обухватајући према западу и делове Хрватске а на северу Славонију и Фрушку гору они су се испољавали нарочито од друге половине XV па до краја XVII века. Поред сасвим извесног прожимања наше средине исламским утицајима, који се данас запажају у илуминираним рукописима, писаном и говорном језику, уметничким занатима, народној музици, урбанизму па донекле и обичајима, лако и потпуно логично се могла очекивати њихова експанзија и према монументалној архитектури. Управо конзервативна Босна то најбоље и потврђује. За њу, омеђену високим планинским масивима и великим шумама то је од још већег значаја пошто је она тек након свог политичког слома добила по први пут директну везу са једним моћним епицентром исламске културе: Истамбулом. У томе се, без сумње, у деценијама после обнављања Пећке Патријаршије, када је у Босни међу српским живљем нарочито дошла до изражаја архитектонска делатност, и може сагледати један од најважнијих разлога знатне дубине и обима исламизације уметности.

Данас се не може поуздано знати у коликој су се мери ови утицаји јављали на ишчезлим црквама које су биле изведене у трошном, за Босну изворном и уобичајеном материјалу – дрвету; неизвесно је, такође, да ли су они егзистирали на импозантном броју чврсто грађених објеката које су мучне прилике и зуб времена уништили, али је зато на преосталим споменицима њихово присуство потпуно могуће уочити и пратити. У том погледу свакако најилустративнији пример пружа манастир Моштаница и његова архитектура.

* * *

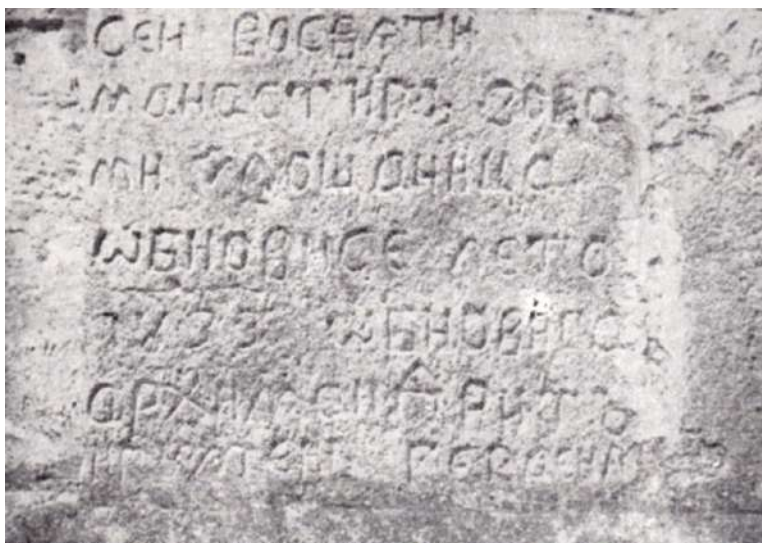
² М. Филиповић и Ћ. Мазалић, Манастир Папраћа у Босни, Споменик САН, ХСІХ, Београд, 1950, сл. За; М. Филиповић и Ћ. Мазалић, Црква Ломница у Босни, Споменик САН, СІ, Београд, 1951, 141, сл. 6; М. Филиповић и Ћ. Мазалић, Манастир Озрен, Споменик САН, СІ, Београд, 1951, сл. 11, сл. 5д и сл. 6.



Сл. 1. Црква манастира Моштанице са југозападне стране.

До данас се о Моштаници (сл. 1) писало у неколико наврата. Махом то су били краћи, информативни чланци, објављивани по разним листовима, који су се углавном освртали на историјат манастира са

жељом да отргну од заборава и популаришу овај „најстарији споменик православља у Доњем Поуњу“. Њихови аутори, претежно монаси, свештеници и сеоски учитељи, нису се упуштали, изузев истицања знатних димензија споменика, у опис његових архитектонских одлика. Па и у до сада најобимнијем објављеном опису манастира Моштанице, малој монографији Сл. Вујасиновића, тај део је – дотакнут – остао сасвим необрађен³. Осим уочавања историског значаја овог манастира, као упоришта најжилавијег дела српског живља у Босни – Крајишника, и, средишта познате буне Петра-Пеције Поповића, сви поменути чланци нарочито инсистирају на утврђивању његове велике древности. У том смислу га и народна традиција приписује родитељима Светог Саве⁴. Ова тенденција везивања српских црквених грађевина Турског периода у Босни за имена која симболишу почетке наше државотворности није ни изузетна ни усамљена. Иста се појава може наћи у Херцеговини, Црној Гори, Војводини и самој Србији. То је последица донекле природне жеље да се што већим бројем монументалних споменика обележи период владавине српских најспособнијих, односно, најмоћнијих владара.



Сл. 2. Натпис из 1833. године на јужној фасади Моштанице.

³ Сл. Вујасиновић, Манастир Моштаница, Бања Лука, 1933.

⁴ У народној песми „Опет Св. Саво“ (В. Ст. Караџић, Српске народне пјесме, II књ., Београд, 1953, 103 и другде).

Према једном црквеном кључу, на коме је наводно стајала назначена 1111. година, подизање Моштанице је најсмелије и временски најраније стављано у почетак друге деценије XII века⁵. М. Костић у „Босанској вили“ бележи да је „манастир сазидан пре 776 година, то јест-1113. године, и то на оном месту гдје је погинуо св. Теодор Тирон“⁶. Своје уверење да је Моштаница подигнута у доба Немањића и њиховим ктиторством он покушава да поткрепи тиме што доводи у везу кућног патрона рода Немањића и лик св. Арханђела Михајла на једном печату који је пронађен у рушевинама манастирских ћелија⁷. На истом месту он бележи и народно предање по коме је некада Моштаница не само богато даривана од „свију српских владара: краљева, царева и великих војвода“ већ је и „сам свети Сава у њој божију службу служио“. Године 1890. и С. Стојановић мисли да је дело Немањића⁸. Тек Манојло Грбић својим „Карловачким владичанством“ кида са овом традицијом реално указујући на чињенице да у Поуњу па и Босанској Крајини, уопште, пре доласка Турака није било православног народа, и да су ту још 1501. године биле римокатоличке плованије које су потпадале под загребачку бискупију. Међу њима се, вели, као шеснаеста помиње и „Mostenitzа“⁹. Упркос томе Сл. Вујасиновић се 1933. године ломи по неколико пута у приписивању оснивања Моштанице Немањићима и то Драгутину и Милутину да би закључио да се сада „не може ни знати ни доказати... да ли је збиља овај данашњи (манастир) подигнут и сазидан на рушевинама немањићког“¹⁰.

Ни друго једно народно предање које каже, како К. Ковачевић наводи, да је Гази Хасан-паша Предојевић, пореклом херцеговачки Србин, обновио Рмањ а Моштаницу из темеља подигао¹¹, вероватно неће одговарати истини. Прво због тога што се зна да је он тек 1575. године

⁵ Шематизам Православне митрополије и архидијецезе Дабро-Босанске за год. 1882, Сарајево 1883, 12.

⁶ М. Костић, Манастир Моштаница у Босанској крајини, Босанска вила, 1889, бр. 10, 155.

⁷ Исто, 156.

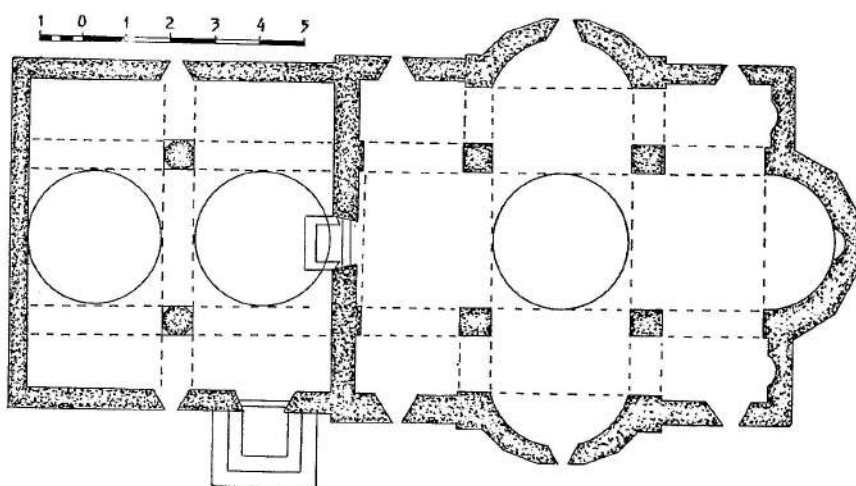
⁸ С. Стојановић, Допуна опису манастира Моштанице, Босанскохерцеговачки источник, Сарајево, 1890, св. III, 126.

⁹ М. Грбић, Карловачко владичанство, I књ., Карловац 1891, 176.

¹⁰ Сл. Вујасиновић, Нав. дело, 16.

¹¹ К. Ковачевић, Манастир Моштаница, Шематизам бањалучке и бихаћке епархије за 1911. год.

освојио Петрињу а 1592. Бихаћ¹², док је манастир Моштаница морао постојати и раније, а, друго, зато што се у овом предању истиче да је он Рмањ подигао као столицу своме брату калуђеру Гаврилу Преодојевићу, потоњем владици у манастиру Марчи. Ту би се могла довести у питање још једном изворност целе традиције пошто се зна да се Хасан-паша удавио код Сиска 1592. године а да је владика Гаврило као дабробосански митополит столовао у манастиру Рмњу, а не Марчи, тек од 1638. године надаље¹³.



Сл. 3. Основа цркве манастира Моштанице.

Неколико редова после свог закључка да ли је Моштаница подигнута на месту некадашње немањићке цркве Сл. Вујасиновић одлучно тврди да су „првобитну Моштаницу основали и подигли они који су тога времена основали и многе друге манастире на путу којим су се кретале сеобе православног српског народа од истока и југа ка северу. То су били калуђери избеглице (пребјези) из турске царевине, која је тада досизала до планине Козаре, и основали га почетком XVI вијека“¹⁴. Не наводећи никакве изворе на којима би документовао своје мишљење он при састављању шеме пустошења и обнављања манастира пише да је

¹² Сл. Вујасиновић, Нав. дело, 24.

¹³ Исто, 24.

¹⁴ Исто, 17.

Моштаница основана око 1526, сазидаана 1538, а први пут обновљена око 1557. године¹⁵. Док се у процењивању године оснивања и прве обнове још донекле ограђује, дозвољавајући могућност да се то могло одиграти коју годину раније или позније, дотле је у одређивању године подизања, можда са разлогом, сасвим прецизан: без иједне речи и било каквог коментара наводи 1538. годину.

Иако тачну годину зидања манастира Моштанице уствари није могуће утврдити, изгледа Вујасиновићево коначно датирање неће бити нетачно. Први писани помен Моштанице је тек из 1579. године када је ту при игуману Григорију исписан један отачник¹⁶. Међутим, како се целокупном својом историјом овај манастир нераздвојиво везује за манастир Рмањ на горњем току Уне, а грађевинским типом и величином за цркву манастира Папраће, могло би се са врло много вероватноће претпоставити да је настао истовремено са њима, или у хронолошком периоду између њих. (Први сигуран помен манастира Рмња је из 1515. године, када је у њему сакован један сребрни кивот¹⁷ а црква манастира Папраће се пак по први пут помиње 1550. године)¹⁸.

И неке друге индиције архитектонског карактера, као што су триконхална основа грађевине и управо она преобилата употреба исламских елемената, о чему ће још накнадно бити речи, указују на та времена¹⁹. У прилог ових оквира ишле би и чињенице које говоре да су

¹⁵ Исто, 37.

¹⁶ Ил. Руварац, Нешто о Босни дабарској и дабробосанској епископији и о српским манастирима у Босни, Годишњица Николе Чупића, Београд, 1878, књ. X, 258. Цео запис у овом сада хиландарском рукопису бр. 172 гласи: **писа се сја света и божьствнаа книга глаголемји отечникъ въ лѣто 7078 при храмѣ светаго архистратига михаила въ манастира зовомыи моштаница при иг8мен8 григорію ѳеромонаха и всего братства. мних8 добродѣтелн8 приходъи сїю отеческ8ю книг8 и житїа светихъ отец многы слъзы приноситьъ и въ раз8мъ истиниыи приводить.**

¹⁷ Вл. Петковић, Преглед црквених споменика кроз повесницу српског народа, Београд САН, 1950.

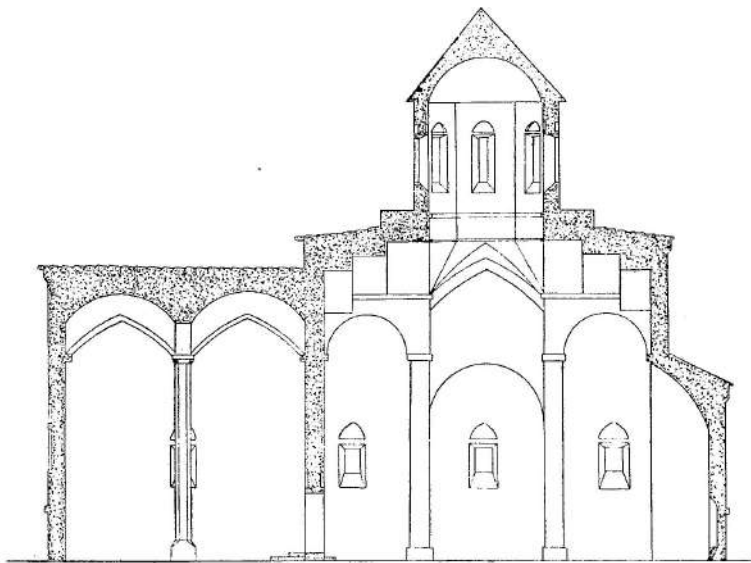
¹⁸ М. Филиповић - Ћ. Мазалић, Манастир Папраћа у Босни, Споменик САН, ХСІХ, Београд, 1950, 99.

Обзиром на то да су свакако и Рмањ и Папраћа постојали већ и коју годину пре њиховог првог до сада пронађеног помена цела ова интерпретација би се, без много бојазни, могла померити неколико година раније.

¹⁹ Обзиром на то да су свакако и Рмањ и Папраћа постојали већ и коју годину пре њиховог првог до сада пронађеног помена цела ова интерпретација би се, без много бојазни, могла померити неколико година раније.

тих година у Крајини специјално третирани и привилегисани српски Крајишници били тако бројни да је 1535. године одатле, уз помоћ аустријске војске изведена њихова прва већа организована сеоба која је, по аустријској политици, имала да удари темеље и Хрватској Крајини²⁰.

Манастир Моштаница није имао срећну историју. Смештен од свог оснивања на „граници љутој“ он је, без сумње, у већој мери од било ког другог манастира осетио тежину и последице вековних ратовања. Пречесто су, пригушивани врелим пепелом, замирили звуци његових звона да би се ту могао очувати макакав веродостојан летопис. Но, да се којим чудом неки и одржао његове би странице исповедале чудовишну горчину осам прохујалих паљевина и девет обнављања.



Сл. 4. Подужни пресек моштаничке цркве.

Сл. Вујасиновић је, рачунајући као прво обнављање радове изведене на цркви у време интензивне грађевинске делатности обновљене Пећке патријаршије, набројао до 1933. године седам пустошења овог

²⁰ Р. Грујић, Босанска и херцеговачка насеља у Хрватској, Календар „Просвете“ за 1941. годину

манастира²¹. После његовог првог обнављања 1557. године и привременог затишја прилике се у овом подручју поново погоршавају. Четири године након мирних дана у којима су манастирском братству, „при игуману Григорију житија светих отаца многе сузе изазивала и разуму истину приводила“²², следи писмо српских Крајишника на челу са протопопом Поунским Радославом аустриском генералу барону Херберштајну у коме веле да се воле „... вашој милости дати и служити... него ли служити поганим Турком... ки нас попирају и на вјеру крштену тје-рају, да ми крштену крв проливамо“²³. То су била времена када „и отац чедо за хлеб продаваше, и син оца и кум кума и брат брата“ како то 1605. године један фенечки калуђер бележи²⁴. У то време, према запису у једном рукопису манастира Ковиља, зна се да је 1607. године у Моштаници „при игуману Серафиму јеромонаху грешни Теодор“ написао једно јеванђеље²⁵. Ометен несигурним данима 1635. године је и један „Златоуст манастира Моштанице“, смерни Гаврил јеромонах, не доспевши сам да доврши, оставио на духовнику Јоаникију јеромонаху да допише и доплати књигу приложену за опело и проштење²⁶.

Три године после тога, 1638, опустошен је манастир Рмањ на горњем току Уне²⁷ па се са доста разлога може претпоставити да је тих

²¹ Сл. Вујасиновић, Нав. дело, 24.

²² Цитирани запис из 1592. год. у хиландарском рукопису бр. 172.

²³ Р. Грујић, Нав. дело.

²⁴ Вл. Ђоровић, Босна и Херцеговина, Београд, 1925, 95.

²⁵ Љ. Стојановић, Нав. дело, I књ., Београд, 1902, бр. 958, 270; Сл. Вујасиновић ни овај као ни један од потоњих записа не помиње. Међутим, због услова под којим је настало ово јеванђеље занимљив је његов текст: **изволеніемъ ѿца и съ поспешеніемъ сына и съвршениемъ свѣтаго доуха съписа се сіе свѣтое іевгеліе в љто э. р. е. і. в храмѣ свѣтаго архістратига михаила, монастирь зовоміи моштаница. при игѣменѣ сѣрафінѣ јеромонахѣ. азъ грѣшныи и смѣренныи теодоръ писахъ сіе писаніе. ѿци свѣтїи и братїе, чѣтѣште или преписѣюще, аще бѣдетъ что погрѣшено, исправляйте любве христовѣ ради, и не клѣните, нѣ трѣдившаго се ѿ семь благословите, бѣше бо мѣніе, и чловѣки ненавидимо велими, а писавшаго сердце сѣтно и лѣкаво. очи сномъ ѿтеготени, а плѣть земљна дрѣхла а рѣцѣ брѣнныи и грѣшныи, ѣмо кѣ Богѣ не исправлѣнъ, многими грѣхи повинѣнъ быхъ ѿкаани, ѿци свѣти, благословите, а не клѣните, а васъ христосъ владика да благословитъ въ вѣки аминь.**

²⁶ Запис у рукопису библиотеке САН, бр. 20; Ил. Руварац, Нав. дело, 258; Љ. Стојановић, Нав. дело, бр. 1272, 329.

²⁷ М. Грбић, Нав. дело, I књ., 173.

дана и Моштаница страдала. Из 1642. године потиче и један доказ о томе – писмо генерала аустријске војске В. Франкопана у коме се каже да је у његов „ђенералитет дошло што из манастира Хрмња што из манастира Моштанице до 100 калуђера“²⁸. Они се нису вратили у своје попаљене манастире већ су се разишли у манастир Марчу и основали 1638. године манастир Лепавину код Бјеловара²⁹.

Недуго после овог страдања Моштанице морало је доћи и до њене друге обнове јер су између 1638. и 1693. њени монаси заједно са сарајевским митрополитом, који је 1687. емигрирао преко њиховог манастира у Банију, основали Комоговину. Записом из 1693. године у старом протоколу манастира Комоговине, позније пренесеном у парохисјалну архиву у Блињи, то је тачно и забележено³⁰:

**КАЛѢЕР ЂВКО СВИЛОКОЋ И СИЛВЕСТАРЋ ПРО-
ДАНОВИЋ ЂЕРОМОРАСИ ФЅНДИРАШЕ ОВАН МАНАСТИРЋ ЕГДА НАРОД
ИЗПОД ЦАРА ТЅРЕЦКОГА ПРЕВЕЛИ ПОД ВЛАСТЋ ЂЕСАРА РИМСКОГА.
ОВА 2 КАЛѢЕРА ИЗ МШТЕНИЦЕ МАНАСТИРА ПРИДОШЕ СЃМО И
ЗАПОЧЕШЕ ОВДЕ ЛИТЅРГИЮ ГОВОРИТИ И МАНАСТИР НАПРАВИШЕ**

О томе нешто непрецизније, говори још један запис из 1828. године на јеванђељу у цркви бившег манастира Комоговине³¹.

У време велике сеобе Срба на челу са патријархом Арсенијем III Црнојевићем и сарајевски митрополит напушта Босну и бежи преко Уне не задржавајући се у Моштаници. У тој чињеници Вујасиновић налази да је она морала бити поново спаљена. Како се за Рмањ зна да је обновљен 1699. године то претпоставља да је истовремено и на манастиру Моштаници, по трећи пут, изведена обнова. Међутим, у једном четворојеванђељу Патријаршијске библиотеке у Сремским Карловцима налази се запис који говори да је свом манастиру 1698. године један „апостол из Моштанице“ ту штампану књигу купио за своју душу³². Тако се поуздано може закључити да је треће реновирање Моштанице изведено бар годину дана пре наведене обнове Рмња. Вероватно између 1695. и 1698. године. Само десетак година после тога,

²⁸ Сл. Вујасиновић, Нав. дело, 25.

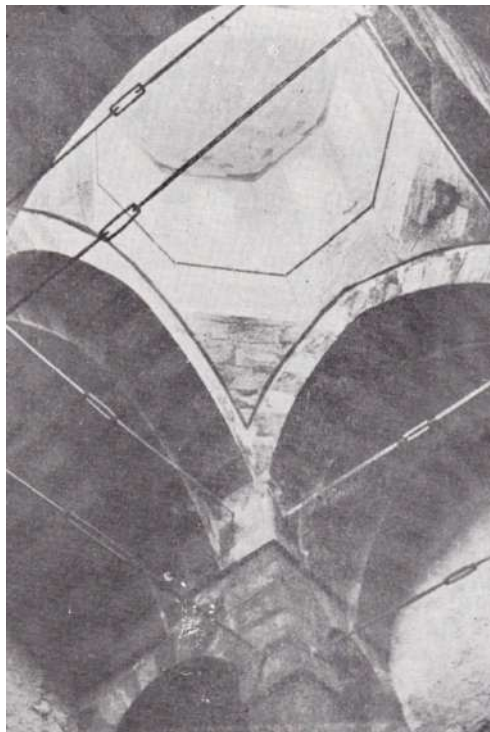
²⁹ Исто, 26.

³⁰ Љ. Стојановић, Нав. дело, IV књига, Ср. Карловци, 1923, бр. 7202, 217.

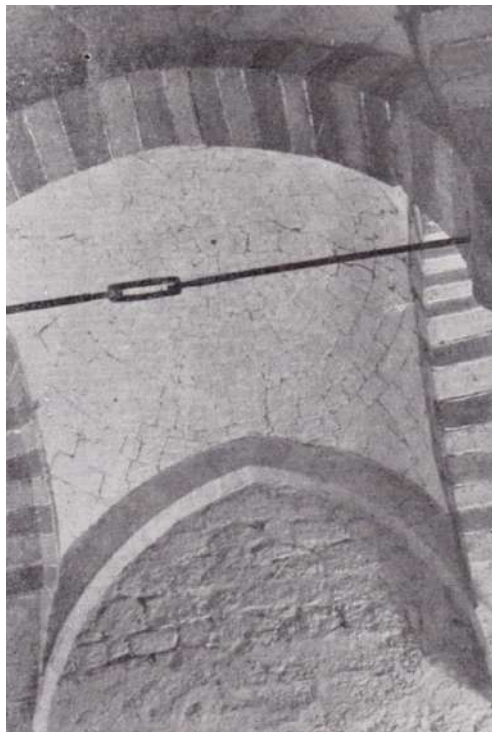
³¹ Љ. Стојановић, Нав. дело, VI књига, Ср. Карловци, 1925, бр. 9172, 304.

³² Љ. Стојановић, Нав. дело, I књига, Ср. Карловци, 1902, бр. 2048, 473.

око 1707, јеромонах Петроније Белић је за манастир Рмањ „у малог Атанасија из Моштанице“³³ купио један молитвеник.



Сл. 5. Поткуполни простор моштаничког наоса.



Сл. 6. Слепо кубе исламског типа над припратом.

У периоду од 1716, када је започео нови Аустро-угарски рат, па до 1744, када је Моштаница долазио босански епископ Гаврило Хаџи Михајловић, овај манастир је доживео треће пустошење и четврту обнову³⁴. Године 1788. је један његов пострижник и служитељ прешао у манастир Гомионицу да би је обновио и непосредно потом био од дабробосанског митрополита Кирила „поставлен свештеником ва монаше-ски образ“³⁵.

³³ Љ. Стојановић, Нав. дело, II књига, Ср. Карловци, 1903, бр. 4464, 4465 и 4466, 447-448.

³⁴ Сл. Вујасиновић, Нав. дело, 27.

Од 1744. па до 1786. године Моштаница је, чини се, имала мирне дане. Из тог периода се очувао само део једног записа који је 1779. године „Вид диак“ исписао на јужном осмостраном ступцу припрате³⁶. А кад су 1786. године бачки владика Јован Јовановић и прота Јован Поповић у Поуњу подигли буну, аустријски генерал Лаудон је то искористио и две године доцније са својом војском прешао у Босну, заузео Босанску Дубицу и са 17 калуђера, 46 свештеника пребацио у Хрватску и 128 породица из околине Босанског Новог и Дубице. Манастири Рмањ и Моштаница су поново сагорели³⁷. Но, четири године после тога уследила је поновна, пета обнова Моштанице. На узаној југоисточној страници јужног осмостраног ступца у припрати упорни монаси су о томе угребали подужи запис:³⁸

**КО СЛАВѢ СТИ ЕДИНОСВІЦІА ЖИЗНОТВОРАЦИА И НЕРАЗДѢЛЕНИА
ТРОЦЕ ШЦА ИСНА СІГА ДХА ЕГДА ШЕВОВІСА СТА ОБИТЕЛЪ І 8
ЛѢТѢ 1792 ВІСТЪ РАТНО ВРЕМА И СТРАШНО ЗѢЛО ПРИ ИГЪ-
МЕНѢ ВЛАДИЧѢ ВЕНЫАМИНЪ. ОГНЕМЪ ПОПАЛЕНА БИСТ Ѡ ТРОІ
КЛАТИ АГАРАНЪ**

Од тада па до следеће обнове Моштаница се помиње само једном, 1804. године, када јој је неки Милко Јевђо приложио један путир³⁹. После тога, изгледа, да је манастир запустео, јер се 1832. године налазио у тако трошном стању да је султан Махмуд Хамид ферманом дозволио раји да га, упркос Поп Јовичиној буни у Дервенти, по шести пут обнови⁴⁰. У вези са тим је на јужној фасади сасвим близу портала изведен

³⁵ Према запису у једној штампаној књизи у манастиру Гомионици (Јљ. Стојановић, Нав. дело, II књига, Ср. Карловци, 1903, бр. 3479, 260).

³⁶ Читљивост слова овога записа се после два реда губи тако да се сада може прочитати само:

³⁷ М. Грбић, Нав. дело, 112.

³⁸ Крај овог записа Вујасиновић је нетачно прочитао „попаљена бист од прокљатих агарјанов“ (Сл. Вујасиновић, Нав. дело, 28).

³⁹ Јљ. Стојановић, Нав. дело, V књига, Ср. Карловци, 1925, бр. 8946, 267.

⁴⁰ Текст његовог фермана гласи:

„Посланица Господину кајмакану и мутеселиму околине Костајничке. У селу Котурима Вашег кадилука, налази се манастир под именом... (ријеч није добро преведена), којег су собе покварене и кров уништен. Раја, што станује у том селу, потужила се, да у такој богомољи, у дане светковања неможе држати богослужења, те су нас замолили, да ми дозволимо да тај манастир смију изнова покривати и собе поправити. На ту њихову молбу

један натпис (сл. 2) а на јужној страни северног ступца у припрати угребано:

**СЛА ВОСВАТНА ШВИТЕЛЪ ШБНОВИСА ЛѢТО 1833 МСЦА АПРИЛА
ШБНОВИ Г. АРХИМАНДРИТЪ ИГЪМЕНЪ ГЕРАСИМЪ ГВОИЧЪ**

Но, ни дело игумана Гвоића није било дуга века. Четврт столећа доцније Турци у крвавом обрачуну са Кнежопољском буном Петра-Пеције Поповића, 1858. године, запале поново манастир Моштаницу. Потом, као да се понавља његова мучна историја: обнавља се негде око 1863. године⁴¹ а у Босанско-херцеговачком устанку 1875. године зидове му опет лижу пламени језичци. О томе је монах Кирило Хаџић, потоњи архимандрит у једном службенику цркве села Влашковаца оставио драматичан запис⁴². Његове руке и енергија су и по осми пут обновили Моштаницу⁴³, и 15. августа 1883. године митрополит Хаџи Сава Косановић освећује њену цркву⁴⁴.

дозвољује се овим: поправка манастира и соба тако, да се првашње стање увеличати не смије.

Па се зато господо, вама даје назнање, да не би тој поправци препријеке ставили, него да пазите и разгледате, да се тај манастир неби ни најмање увеличао, него што је прије био.

Ова се заповјед у којој је дозвола, даје у руке нашој раји те се по њој поступати има. А речени манастир и собе не смију се никако више увеличати од оног каквог је у првобитном стању био“.

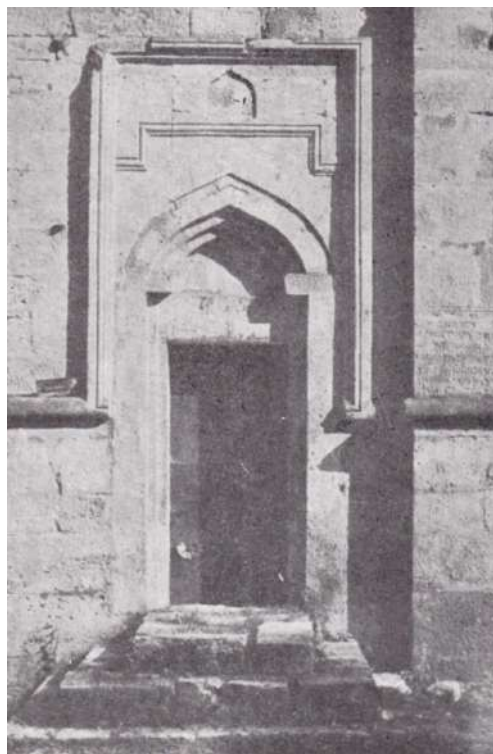
(Шематизам православне српске митрополије бањалучке и бихаћке за год. 1911, Бања Лука, 1912, 20).

⁴¹ Сл. Вујасиновић, Нав. дело, 31.

⁴² Он каже: „Манастир Моштаница упалит 16 септембра 1875 године и поробит остали само су његови голи зидови 28 септембра 1875-те. Био је жестоки бој на меднаку више луке и око манастира у манастиру нађени су турски коњи и муниција бој је трајао од 11 сати ујутру па до ноћи било и на месту мртви турака 276 осим рањени то сам очевидац био наше војске било је 426 турака 7500 који су са две стране ударили наши погинуло 5 и 6 рањених сваки имо по едну букву пресобом. Калуђер Кирило Хаџић“ (Сл. Вујасиновић, Нав. дело, 32)

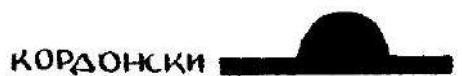
⁴³ Фотографија манастира Моштанице објављена у „Босанској вили“ бр. 8, Сарајево, 15 април 1889, 133.

⁴⁴ Први шематизам православне српске митрополије бањалучко-бихаћке за год. 1901, Бања Лука, 1903, 78.



Сл. 7.

Главни моштанички портал са елементима сараценске пластике.



Сл. 8.

Профили декоративних венаца са моштаничке фасаде.

Преко пола века овај манастир није страдавао. За време Другог светског рата, служећи као партизанска болница у подножју Козаре, Моштаница је у више наврата трпела ваздушно бомбардовање те је и југоисточни травеј припрате, управо изнад врло значајног портала, био погођен двама бомбама. Године 1948. њена црква је по девети пут обновљена. Један део јужног зида и цео свод поменутог травеја том приликом су и поред обиља камена у оближњој пећини према селу Војскови - одакле је он и за првобитну грађу довлачен - изведени бетонском масом⁴⁵.

⁴⁵ Данас више није извесно ко је финансирао и руководио извођењем тих не-вештих радова, знају се једино имена двојице за ове сврхе ангажованих сеоских дунђера и собосликара.

О цркви манастира Моштаница као архитектонском објекту доскора се врло различито и претежно нетачно закључивало. Сл. Вујасиновић у почетку своје књижице налази да му је „насличнији по својој основи нешто мањи од њега манастир Липље под Борјем код Теслића“⁴⁶, да би само неколико страница затим рекао да се „сличном архитектуром и својом величином, по структури и димензијама, једино бивши манастир Крупа на Врбасу могао мерити са Моштаницом“⁴⁷. М. Костић је пак забележио да ова црква „има четири мања а међу њима у средини једно највеће кубе“.⁴⁸ М. Карановић мисли да је црква манастира Моштанице „једна грађевина типа немањићких славних задужбина“ при чијој градњи „као да се неимар угледао на Дечане“⁴⁹.



Сл. 9. Кровни венац на југоисточном делу Моштанице.

Показало се да ни једно од ових поређења није било најсрећније одабрано⁵⁰. Зна се да је првобитна црква манастира Липља била потоп-

⁴⁶ Сл. Вујасиновић, Нав. дело, 25.

⁴⁷ Исто, 41.

⁴⁸ Овај сасвим неисправан податак, као и неки други који нису далеко од истине, вероватно је записан према приповедању других људи који су „видели“ цркву јер је М. Костић (свештеник из Книна) свој чланак писао из Градишке Босанске. (М. Костић, Манастир Моштаница, Босанска вила, бр. 10, Сарајево, 1889).

⁴⁹ М. Карановић, Манастир Моштаница, „Политика“, 1 март 1935.

⁵⁰ Колико су у том периоду описи Моштанице били погрешни и како се отуда њен аристократски изглед мало познавао може да покаже и један закључак М. Филиповића, из 1951 године, којим тврди да је „Папраћа по својој трикохној основи јединствена као грађевина XVI века у Босни“. (М. Филиповић – Ћ. Мазалић, Црква Ломница у Босни, Споменик САН, СГ, Београд 1951,

љена и да је три километра низводно на речици Бистрици подигнута нова. Кад је 1699. године и ова запустела и обрушила се мештани су после скоро два века, 1868. године на истом месту подигли „на крст“ знатно мању грађевину⁵¹. Црква бившег манастира Крупе на Врбасу, била је, међутим, једнобродна базиликална грађевина изразито лонгитудиналног брода који се на источној страни завршавао полукружном апсидом споља утопљеном у правоугаону зидну масу. Овако издужен облик цркве са изостављеном уобичајеном поделом на наос и припрату, овај манастир је наследио од средњовековног фрањевачког самостана који се ту налазио и кога је својевремено бранило мало насељено утврђење-Гребен на Врбасу⁵². Високи Дечани су, као што је познато, комбинација петобродне базилике и једнобродне грађевине са кубетом.

По свом изгледу и основним карактеристикама црква манастира Моштанице припада једном од омиљених типова црквених грађевина последњих деценија српске самосталности – развијеном триконхосу са једним кубетом и припратом (сл. 3 и сл. 4). Од најважнијих цркава у српској монументалној архитектури до пада Смедерева такве су биле цркве манастира Дренче, Љубостиње и Нове Павлице⁵³. Управо по тој одлици Моштанице, њеној триконхосној основи, може се са приличном сигурношћу сматрати да је подигнута пре 1557. године. Изгледа, наиме, да су црквене грађевине настале по паду Деспотовине а пре обнове Пећке патријаршије биле готово увек, у традицији архитектуре Моравске стилске групе, триконхосног типа а да се потом, поновним успостављањем српске аутокефалне цркве, почело зидати по угледу на славне задужбине оних Немањића који су некада и извојевали нашу политичку и црквену самосталност, дакле, у духу Рашке стилске групе⁵⁴. Поред врло обимног броја триконхосних споменика који се још не могу ни приближно датирати, веома је значајан низ грађевина тога типа који ову претпоставку сасвим одређено потврђују. Изванредно ретко, више као изузетак специјалног карактера него као последица инертивне сна-

130).

⁵¹ Први шематизам православне митрополије бањалучко-бихаћке за годину 1901, Бања Лука, 1903, 90.

⁵² М. Вего, Насеља босанске средњовековне државе, Сарајево, 1957, 43.

⁵³ Ал. Дероко, Нав. дело, 248-249, сл. 365, 362, 364.

⁵⁴ Сличну стилску иако не и временску поделу споменика већ је извршио Ђ. Бошковић, Архитектура средњег века, поглавље – Српска архитектура у доба после пропасти Деспотовине, Београд, 1957, 299.

ге традиције. Понеки споменик овога типа знао се јавити и након формирања Макаријеве патријаршије⁵⁵.



Сл. 10. Капител исламског типа на северном ступцу припрате.

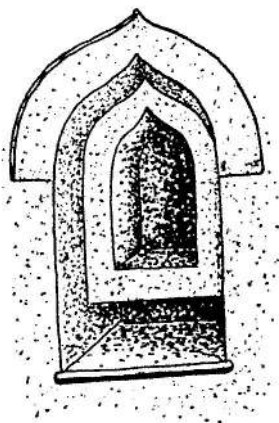


Сл. 11. Сараценски лук на јужном прозору припрате.

Целокупна црква манастира Моштанице оријентисана је нешто североисточно. Ова, по величини друга манастирска грађевина у Босни, изведена је сва од лепо истесаних квадара лапоровитог кречњака. То је једнокуполна грађевина код које је поткуполни простор решен тако да моћни четворострани ступци са по два фиктивна капитела носе

⁵⁵ Такве изузетке чине цркве манастира код чијих је монаха још у свежем сећању остао традиционални начин грађења или изглед старе манастирске цркве (као што је био случај са Ораховицом, Новим Хоповом и Петковицом) или, пак, манастирске цркве које су у XVIII веку подигнуте на темељима или по узору старих цркава (Шишатовач, Беочин, Нови Јазак). - Све према Прегледу црквених споменика ... Вл. Петковића.

сводовље које се почевши од периметралних зидова па према вертикалној оси тамбура надвишава за три степена (сл. 5). Док су сви велики луци који се разапињу између стубаца у свом темену преломљени, као и они мали луци који преко плитких конзола спајају ступце са северним и јужним зидом, дотле су мали луци који на исти начин повезују ступце са источним и западним зидом задржали полуобличасте облике. Изнад малих лукова, преко пандантифа изведених у облику равних троугластих површина а не (шкољкастих) конкавних пандантифа издиже се тамбур кубета. Тако се четири наизменичне стране тамбура ослањају на овакве пандантифе а, четири су, уствари, продужене стране унутрашњег дела коцкастог постоља. Тамбур је и споља и изнутра осмостран и на свакој својој страници има по један прозор (0,60 x 2,00 м) који се у горњем делу архитравно завршава. Са унутрашње стране тамбура, на висини од 0,80 м изнад темена лукова, а испод прозора налази се један декоративни плитак и 0,25 м широк венац правоугаоно профилисан.



Сл. 12. Ниша испод прозора моштаничке проскомидије.

Кубична маса се истиче знатном висином изнад кровних површина које су, изузев код кубета, олтарске и певничких конхи, увек двосливно изведене. Теме кубета је на висини од око 16,00 м. Код конхи нарочито падају у очи делови попречног крака крста који чине неку врсту трансепта. Изнутра лучне а споља петостране апсиде својим кровним лепо профилисаним венцем досежу висину кровног венца подужних зидова. Насупрот олтарској апсиди која је у унутрашњем

делу скоро потпуно полукружна и без прозорских отвора, певничке апсиде имају више елиптичну форму и по један прозор. Пространа припрата, иако нешто ужа од самог храма, настала је истовремено са њим. Једини преостали кордонски венац, који хоризонтално дели цркву на два дела, потпуно континуирано тече и око припрате. Она је, пак, са седам лукова подељена на шест травеја⁵⁶. Ту су сви луци преломљени. У средишњем, источном и западном травеју припрате налази се по једна слепа калота исламског типа. Без назначених пандантифа или тропи и одређеног прелаза - пластичног прстена или плитког тамбура - оне непосредно израстају из мреже лукова (сл. 6). Остале травеје у припрати покривају полуобличасти сводови. Припрата Моштанице, уопште, по решењу свог поткровног дела, по овим калотама, преломљеним луцима и капителима стубова, који су украшени сталактитним кристалима, одговара изгледу каквог затвореног трема хронолошки истовремених џамија.⁵⁷

Засебно питање у архитектури цркве манастира Моштанице чини питање њеног портала. Наиме, главни портал ове цркве се налази на јужном зиду припрате (сл. 7). На западној фасади, где би се он иначе могао очекивати, он ни раније није постојао. Запазивши то одмах Сл. Вујасиновић се питао неби ли се могао довести у везу овакво постављање портала са једним путањем који је са јужне стране пролазио у оближње село Војскову и Пашине конаке⁵⁸. Међутим, може се држати за сигурно да један тако безначајан разлог неби могао условити отступање од традиционалног распореда највећих зидних отвора који је био поштован током свих стилских преображаја српске монументалне архитектуре у средњем веку. Врло пажљиво праћење појаве портала на јужној фасади и код других споменика тога времена могло би да покаже да се она није ни мало случајно ни изузетно јавила на Моштаници. Довољно је само напоменути да у групи манастирских цркава Овчарско-кабларске клисуре на јужној страни имају портале цркве манастира Никоља и Јовања, које су по типу такође триконхоси⁵⁹. У Ме-

⁵⁶ Код Вујасиновића се њен „свод дијели на 4 поља са 4 ребра“ (Нав. дело, 40).

⁵⁷ Упоредити са тремом Гази Хусерфбегове џамије у Сарајеву (Ћ. Трухелка, Бегова џамија, Споменица Гази Хусерфбегове четиристогодшњице, Сарајево, 1932, 31).

⁵⁸ Сл. Вујасиновић, Нав. дело, 40 и 17.

⁵⁹ Ћ. Боковић - И. Здравковић, Споменици културе у Овчарско-кабларској клисури и њеној најближој околини, Старица САН, НС, књ. I, Београд, 1950, сл. 8 и сл. 11.

тохији је другом половином XVI века црква св. Николе у Великој Хочи такође већ имала такав портал⁶⁰, а у црногорском приморју и црква манастира Подмаине. У самој Босни портал на јужној фасади има и црква манастира Папраће, но код ње су то, поред уобичајеног западног портала, спореднија врата која су постављена на западни део јужног зида наоса⁶¹. Па, ипак, и појава ових вратанаца на јужној фасади Папраће вероватно неће бити случајна.

Кад се по паду српске Деспотовине, 1459. године, у Влашку и Молдавију пренела активна грађевинска делатност она је код црквених грађевина, претежно триконхосног типа, портале рађе усецала у побочне зидове припрате него у западну фасаду. Понекад се једновремено са отварањем улаза у склопу северног зида, у тим крајевима постављао и портал на њему наспрамној, јужној зидној површини. Но, много чешће се за то користила само јужна фасада. Портали на јужном зиду припрате у Молдавији се срећу већ током друге половине XV века, затим кроз цео XVI век и у првим деценијама XVII века. Најчистији пример такве архитектонске концепције представљају цркве: Св. Николе у Dorohoi (1495), св. Јована Крститеља у Arbore (1502) и цркве у местима Pobrata (1530) и Soltza (1612)⁶². Стога неби морала бити нимало погрешна претпоставка да је архитектура Молдавије, у том погледу, могла утицати на српску монументалну архитектуру XVI и XVII века, тим пре што се зна да су до обнове Пећке патријаршије влашке војводе, поред обилне материјалне помоћи већ постојећим манастирима у нашим крајевима подигли и неке потпуно нове грађевине.

Занимљиво је, међутим, да се осим на веома импозантном броју споменика у Молдавији уобичајило постављање портала на јужну фасаду и код католичких цркава тог доба. Тако је извесно да се у аустријским земљама на црквеним грађевинама XV века чешће јављао мотив

⁶⁰ На то ми је скренуо пажњу С. Петковић на чему му се и овом приликом захваљујем.

⁶¹ М. Филиповић - Ђ. Мазалић, Манастир Папраћа... На истом месту као и Папраћа, само на северном зиду, првобитно је постојао један портал и на цркви манастира Хопова. Доцније је он зазидан и пробијен онај на јужној фасади који се сада поклапа са папраћким. Али, поред овог, Хопово је имало портал и на бочном северном зиду припрате који је такође позније зазидан. (М. Милошевић - О. Милановић. Црква св. Николе у манастиру Ново Хопово, Рад војвођанских музеја, бр. 4, Нови Сад, 1955, 249-250, Т. II I Т. III).

⁶² P. Henry, Les eglises de la moldavie du nord, texte, Paris, 1930, 107, 129, 143 и 156.

главног портала на јужној страни цркве⁶³. Та новина је доцније могла прећи и границе наших земаља и одразити се и на архитектонском решењу цркве св. Марка у Загребу.

Посебну пажњу на моштаничком главном порталу, као и целој грађевини, привлачи архитектонска пластика. Издигнут на три висока степеника цео портал је хоризонтално подељен на два дела: горњи и доњи (сл. 7). Доњи део је једноставно решен обрадом масивних довратника чија чела у првој, најнижој трећини портала косим усецима у зидну масу прелазе у вертикалне равни које уоквирују двокрилна врата. У горње две трећине то је постигнуто равномерним уништавањем два плитка степена. Прелаз између првог и другог начина изведен је малим троугластим површинама⁶⁴. Горњи део портала је богато украшен пластичним елементима сараценског порекла⁶⁵. Изнад масивног архитравно постављеног надвратника и плитке нише надноси се сплет исламских лукова изведених као и на довратницима степеничастим усецањем једног у другог. Између довратника и ових лукова постављен је са сваке стране по један камени блок облика квадра који замењује капителе и чини прелаз између доњег и горњег дела. Теме чеоне стране највећег лука дотиче лепо профилисан и правоугаоно повијен мали венац, који изједначава ниво зидне масе највишег дела портала са нижим, нешто упуштеним делом. У средини поља над овим венцем стоји декоративна плитка ниша чији горњи део такође краси посувраћени сараценски лук. Све то скупа уоквирава кордонски венац. Он се под правим углом ломи изнад портала и насупрот целој јужној фасади, где је задржао једноставан полукружни пресек, овде је добио да-

⁶³ Lj. Karaman, O umjetnosti srednjeg vijeka u Hrvatskoj i Slavoniji, Historijski zbornik, Zagreb, 1950, III, 136.

⁶⁴ Овакве троугласте прелазе од подножја портала у горње делове довратника имају још цркве св. Николе на Озрену у Босни и св. Тројице у Овчарско-кабларској клисури. Исти мотив Ћ. Мазалић налази у османлијској архитектури друге половине XVI века у Сарајеву, нпр. на капителу трема Ферхадије џамије (Dj. Mazalić, Stara crkva u Sarajevu, Glasnik Zemaljskog muzeja, 1942, 248).

⁶⁵ Премда се у одређивању стила целе грађевине Сл. Вујасиновић пребадио указујући на њено романско стилско порекло он је, међутим, био и први који је забележио да су „они срцолики фрисови на прозорима и над вратима особина маварског (арапског) стила“ (Сл. Вујасиновић, Нав. дело, 38).

леко богатију профилацију⁶⁶ (сл. 8). У Босни још само један споменик – црква манастира Озрена – имао на овакав начин уоквирен портал⁶⁷.

Други моштанички портал, онај који повезује припрату са наосом, врло је сличан својим пластичним елементима главном порталу само што је нешто скромнијих димензија и једноставније изведен. Најмања и најнеупадљивија врата Моштаница има на источном делу јужне фасаде. Она су водила из олтарског дела цркве напоље и несумњиво су била предвиђена за случајеве изненадних турских напада. И ова вратанца, као и други портали, изнад свог надвратника имају плитку нишу са исламским луком.

Међу живљем моштаничке околине сачувало се предање о томе како су њену цркву раније опасивала три кордонска венца, и како су два доцније отесана⁶⁸. На висини од 1,20 m од тла данас се још виде трагови првог најнижег венца који је доцније уклоњен. И он је, као и данас једини преостали, био широк 16 cm па се у зидној маси целе цркве запажа континуалан низ камених блокова исте ширине. Данашњи кордонски венац се налази на висини од 1,80–1,90 m изнад нивоа земљишта. Лепо, полукружно профилисан он се протеже на целом јужном и две петине источног зида. На северном, западном и већем делу источног зида он је остао недовршен са четвороугаоним профилем. Како је цела грађевина изведена у лако обрадљивом кречњаку сасвим је вероватно да је првобитни грубљи и угласти профил остављан да би се накнадно, по довршетку целе грађевине, брижљивије полукружно израдио. Но, то је, као што се види, остварено само једним делом. Журба мајстора, недостатак средстава или метеж ратних година спречило је да се то и доврши.

Трећи кордонски венац се налазио на много већој висини од земље и пролазио је између надпрозорника и малих тимпанона, са сараценским луком у врху, постављених изнад прозора. Док се на једној фотографији начињеној после разарања манастира у 1875. години

⁶⁶ Кордонски венац се око портала повија и на неким другим грађевинама, нпр. у Влашкој и Буковици код којих је осетан утицај исламске архитектуре. (Ђ. Бошковић, Нав. дело, 309). Такав венац има црква Три јерарха у Iassy (P. Henry, Нав. дело, I, T. LXVIII) и црква Kurtea de Ardješ (K. Hielscher, Roumanie, son paysage, ses monuments, son peuple, Leipzig, Brockhaus, 1933).

⁶⁷ М. Филиповић – Ђ. Мазалић, Манастир Озрен, Споменик САН, CI, Београд, 1951, 108.

⁶⁸ То бележи и Сл. Вујасиновић (Нав. дело 40).

још лепо може уочити један део овог венца на јужној фасади⁶⁹, данас се на самој грађевини може запазити једино низ плитких камених блокова.

Већи број кордонских венаца, после грађевина Моравске стилске групе, имају такође црквене грађевине Влашке и Буковице, настале у XV, XVI и XVII веку. Занимљиво је да се у монументалној и декоративној архитектури средњевековне Србије први кордонски венац који је споља опасивао цркву јавио тек пошто су Турци почели све експанзивније да се шире на Балкану, на цркви Марковог манастира, насталог непосредно пред Маричку битку⁷⁰. Доцније у тзв. Турском периоду кордонске венце је добио већи број грађевина а међу њима и Старо и Ново Хопово⁷¹. У турској архитектури је нарочито код џамија подигнутих на територији Македоније - насупротив оних у Босни које су грађене са тежњом ка једноставности и функционалној пространости - била карактеристична одлика украшавања и хоризонталне поделе фасада већим бројем кордонских венаца⁷². Изгледа да је то из исламске архитектуре, преко архитектуре Моравске стилске групе, заједно са неким другим специфичним обележјима и дошло на зидове Моштанице.

Лепо профилисан кровни венац се на моштаничкој цркви одржао на јужној фасади, и то: источној косини трансепта и источном делу јужног зида. На југоисточном, пак, углу уместо да се повије нагоре и прати косину калкана он се под правим углом ломи надолу и ту се прекида (сл. 9). На целом источном, северном и јужном зиду кровни венац није довршен. Камен је тако притесан да се може видети да је својевремено било предвиђено и прецизно профилисање. Сличан кровни венац са готово идентичним профилем налази се и на јужној конхи. Он се, међутим, на суству певнице са чеоним зидом трансепта изненадно, под правим углом, ломи нагоре.

Два осмострана ступца, на које се ослања сводовље припрате и два слепа кубета, у форми својих капитела исто тако носе чисте одлике исламске архитектуре. Ступци почивају на кубичном базису чије су ивице у горњим деловима срубљене тако да горња раван чини

⁶⁹ Исто, 31.

⁷⁰ Пре тога је Студеница у свом унутрашњем делу имала лепо профилисан венац који је обележавао завршни део мермерног сокла.

⁷¹ М. Кашанин - В. Петровић, Српска уметност у Војводини, Нови Сад, 1927, сл. 8 и сл. 20.

⁷² На то ме је упозорио арх. Хусреф Реџић, доцент Техничког факултета у Сарајеву.

правилан осмоугаоник. Сасвим слично томе изведени су и сами капители само што је њихова нешто мања кубична маса степеничasto зарубљена у доње две трећине. У тим деловима новонастале троугаоне површине оживљене су, као код готово свих џамија, кристаластим саћем (сл. 10)⁷³.

Црква манастира Моштанице на олтарској апсиди никада није имала ни један прозор. То је још једно изненађење њене архитектонске концепције. Свето место код ње је решено као што се у џамијама поставља михраб – са нишом сараценског типа усеченом у зидну масу апсиде. Олтарски простор је код Моштанице осветљаван, поред светлости са тамбура, и по једним прозором на северном и јужном зиду источног травеја. Сви отвори ове цркве су у горњем делу украшени исламским луком па је то случај и са прозорима.⁷⁴ Сараценски лук је ту пласиран на плитко усеченим нишама које се налазе изнад самог правоугаоног отвора и то како на спољним фасадама тако и на унутрашњим деловима прозора (сл. 11). Највећи прозори су постављени на певничке конхе.

У одређивању порекла исламског лука на прозорским отворима може се приметити да се по доласку Турака на Балкан он често јављао као декоративни елеменат у архитектури Молдавије. Њиме су били украшени прозори цркве Манастира св. Ђорђа (Sucevitza) као и Dragomirna-e⁷⁵, а нешто доцније он се јавио у Букурешту и на Stavropoleos цркви⁷⁶. Код нас је у Фрушкој гори црква Новог Хопова на малим горњим прозорима олтарске и певничких конхи имала такве завршетке, а и сви прозори Доње цркве у Сремској Каменици (изузев једног окулуса) су изведен са исламским луком. У Босни је, од исламских споменика врло сличне прозоре моштаничким, знатно доцније, али свакако пре 1587. године, добило Ферхадпашино турбе у Бања Луци. Ту су прозор-

⁷³ Један капител из Гази Хусревбеговог периода готово идентичан овим у припрати Моштанице публикован је неовисно од текста у Споменици Гази Хусревбегове четиристогодишњице, Сарајево, 1932, 84. Но, врло сличне и још данас очуване капители у Сарајеву има и Алипашина џамија.

⁷⁴ После првобитног инсистирања само на порталу Моштанице (у свом Кратком извештају о испитивању старина цркава манастира Озрена, Тамне, Папраће и Ломнице, ГЗМ, Сарајево, 1938, св. 2, 97). Ђ. Мазалић је у одељку о Турском периоду Културне историје Босне и Херцеговине, Сарајево, 1955, 158, први пут обратио пажњу и на њене прозоре.

⁷⁵ P. Henry, Нав. дело, I, T. LXVIII и T. IX.

⁷⁶ K. Hielscher, Нав. дело,

ски отвори готово истих димензија и подједнако обликовани са високим пољем које заклапају луци изнад архитравног натпрозорника⁷⁷.

Поред сводова, носећих лукова, портала и прозора утицај турске архитектуре у виду сараценског лука у Моштаници се испољава и у облицима ниша и скривница. Све су оне, било изнутра кад су усечене у зидну масу олтарског простора, наоса и припрате, било кад су изведене на спољним фасадама, увек обликоване са овим елементом. Од босанских манастирских цркава Моштаница је несумњиво имала највећи број ниша и скривница: у олтарском делу – четири (сл. 12), припрати – две и на западној фасади једну. Ова последња, постављена изнад места на коме би се очекивао портал, уједно је и највећих димензија. Увучена у зидну масу и заклоњена високим стаблима липе, управо она је сачувала једини траг живописа: балчак пламеног мача св. Арханђела Михајла.

* * *

Премда се црква манастира Моштанице може сасвим поуздано узети као најилустративнији пример снаге исламских утицаја на српску монументалну и декоративну архитектуру Турског периода у Босни, сигурно је да она хронолошки не представља и њихову прву појаву. Поред могућности првобитне појаве сараценских елемената у објектима изведеним у дрвету данас још није утврђено да ли су они постојали и на неким споменицима источне, средишне и западне Босне, који су изведени у постојанијем материјалу а нису се одржали у свом првобитном изгледу⁷⁸. Обзиром на то да се сви они налазе у оквиру географског просторства које заклапају очувани објекти Папраће, Ломнице, Сарајева, Озрена и Моштанице – где се могу установити утицаји исламске архитектонске пластике – то би се, са разлогом, могло наслутити и код њих⁷⁹. Да би се прецизније сагледао обим утицаја исламске

⁷⁷ А. Бејтић, Бања Лука под турском владавином, Наше старине, I, Сарајево, 1953, 101-102.

⁷⁸ Такав је случај са манастирским црквама Тамне, Возуће, Гостовића, Рмња и извесног броја још неубифицираних грађевина.

⁷⁹ Поред тога од посебног ће интереса бити да се мимо Новог Хопова, Шишатаца и Сремске Каменице – у Војводини, затим Никоља и Св. Тројице – у Овчарскокабларској клисури, на Тврдошу у Херцеговини брижљиво проуче и сви остали архитектоснки споменици Турског периода ових области као и Македоније и Црне Горе и на њима, као и на примењеној уметности обнов-

архитектуре и да би се евентуално могле уочити исте руке појединих група неимара и дунђера на неким споменицима, биће током времена нужно прво врло пажљиво проучити и све објекте архитектонске заоставштине Гази Хусревбегове епохе у Босни. За цркву манастира Моштанице и оне православне грађевине које су настале пре 1557. године у том смислу су од највећег значаја османлијски споменици који су подигнути до средине XVI века, но, о тој архитектури ће се моћи прецизно судити још само према скромном броју од десетак очуваних грађевина⁸⁰.

У деценијама живе грађевинске делатности на прелазу из Гази Хусревбегове епохе у доба велике архитектонске активности обновљене Пећке патријаршије, па и доцније, у Босни су узимале учешћа сасвим разнородне групације грађевинских мајстора. Новија истраживања показују да су се напоредо са радом најпознатијих турских неимара готово по свим насељима одвијале и активности приморских мајстора као и домаћих дунђера⁸¹. Свакако немогуће је прецизно утврдити професионалну припадност као ни крај из кога потичу мајстори који су радили на подизању манастирских цркава у Босни. Али, то није од било какве веће важности. Постоји сасвим реална могућност да су се за извесно време у исте радне групе удружили и турски и приморски и локални мајстори. Лако се може претпоставити сарадња приморских пројектаната са домаћим православним и муслиманским извођачима, као и пратомајстора из круга обновљене Пећке патријаршије са приморским каменарима и исламским дунђерима. Овакве познате симбиозе још у XVIII веку најбоље може да илуструје једна стручна комисија која је 1730. године у Сарајеву вештачила поводом поправке Старе

љене Пећке патријаршије, установе исламски утицаји. Но, то ће бити предмет једног новог далеко обимнијег рада.

⁸⁰ А. Бејтић, Споменици османлијске архитектуре у Босни и Херцеговини, Прилози за оријенталну филологију и историју југословенских народа под турском владавином, Сарајево, 1953, св. III-IV.

⁸¹ Ђ. Трухелка, Гази Хусревбег и његово доба, Сарајево, 1912, 63; Вл. Ђоровић, Босна и Херцеговина, 169; Х. Крешевљаковић, еснафи и обрти у старом Сарајеву, Сарајево, 1958, 174; *Enciklopedija likovnih umjetnosti*, Zagreb, 1959, књ. I, 359.

српске цркве⁸², као и једна група клесара која је 1798. године градила „Латински мост“ у Сарајеву⁸³.

Основна и битна чињеница у свему томе је, уствари, она која казује да су неуобичајене исламске елементе у српску архитектуру манастирских цркава унели они исти мајстори који су били навикнути на те специфичне облике захваљујући истовременом ангажовању и при подизању џамија.

Доласком Турака у Босну зидарска делатност није била прекинута али су освајачи, искористивши је за своје потребе, умели домаћим мајсторима да наметну карактеристике своје архитектуре. И, као што су својевремено културним народима Европе, са експанзијом исламске политичке моћи, на дохват руке долазили нови уметнички елементи који су усавршавали њихове декоративне уметности и смисао за уметнички занат, тако се и у нашим крајевима исламски утицај на архитектонском подручју свео претежно на пластичну декорацију. У основну концепцијску поставку и конструктивна решења он, колико је до сада познато, није задирао⁸⁴. Како су при извођењу наведених споменика грађевински мајстори елементе исламске декорације уносили по инерцији, коју су стекли при раду на турским грађевинама, то исламизација српске архитектуре у Босни није могла имати онај значај који имају свесне уметничке креације. Током свога рада домаћи дунђери су врло често и сасвим случајно напоредо слагали архитектонске појединости које се међусобно стилски и не подносе. Али, иако њихово дело није претстављало најуспешнији естетски склад, у њему се данас свакако може сагледати последњи одјек страних утицаја на српску монументалну и декоративну архитектуру позног средњег века.

⁸² Х. Хаџибеговић, Стара православна црква по турским документима и њеном музеју, Наше старине, Сарајево, 1954, 149.

⁸³ А. Бејтић, Нав. дело, 274.

⁸⁴ Српска монументална архитектура је и од раније познавала слепо кубе (Бањска, МАтејча) и преломљени лук (Градац, Ариље).