

СОЦИЈАЛНОГЕОГРАФСКЕ ПОСЉЕДИЦЕ ПРОМЈЕНА У СТРУКТУРИ ПРИВРЕДЕ РЕПУБЛИКЕ СРПСКЕ**Мира Мандић^{1*} и Драгица Делић¹**¹Универзитет у Бањој Луци, Природно-математички факултет, Бања Лука, Република Српска

Сажетак: У раду се анализирају социјалногеографске последице у геопростору Републике Српске (РС) изазване промјенама структуре привреде у условима транзиције друштвеног система. У фокусу рада је укупност географске стварности (геокомплекси, ресурси, структура привреде, демографска кретања, урбани и инфраструктурни системи). Компаративном анализом утврђују се промјене у структури привреде геопростора РС у периоду 1990–2019. године и њихова узрочно-посљедична рефлексија на физичкогеографске и социјалногеографске структуре простора и друштва. Валоризација укупних потенцијала геопростора, управљање развојним могућностима те покретање привредних активности детерминисани су перцепцијом простора и просторно-функционалном организацијом, који се суштински мијењају у транзиционим друштвеним односима умањујући развојну перспективу. Простор РС диференцира се на више и мање просперитетна и проблемска подручја. У раду се сугеришу приступи вредновању капацитета појединих геосистема и њихових структура (хидросистеми, шумски системи, агросистеми, насеобински, итд.) и поступци у просторно-функционалном организовању. Рад има теоријски и практични значај кроз аргументовање развојних могућности и развојних ефеката произашлих из различитих приступа вредновању геопростора и сагледавања могућности интегрисања у савремене развојне процесе и потребе модерног друштва.

Кључне ријечи: геопростор, Република Српска, социјалногеографске структуре, привреда, транзиција, развој.

Original scientific paper

SOCIO-GEOGRAPHICAL CONSEQUENCES OF STRUCTURAL CHANGES IN THE REPUBLIC OF SRPSKA'S ECONOMY**Mira Mandić^{1*} and Dragica Delić¹**¹University of Banja Luka, Faculty of Natural Sciences and Mathematics, Banja Luka, Republic of Srpska

Abstract: The paper analyzes the socio-geographical consequences in the geospace of the Republic of Srpska (RS) caused by changes in the structure of the economy in the conditions of transition of the social system. The focus of the paper is the totality of geographical reality (geo-complexes, resources, economic structure, demographic trends, urban and infrastructural systems). The comparative analysis determines the changes in the structure of the economy of the geospace of the RS in the period from 1990 to 2019 and their cause-and-effect reflection on the physical-geographical and socio-geographical structures of space and society. Valorization of total geospace potentials, management of development opportunities and initiation of economic activities are determined by the perception of space and spatial-functional organization, which essentially change in transitional social relations, diminishing the development perspective. The RS space is differentiated into more and less prosperous and problem areas. The paper suggests approaches to evaluating the capacity of individual geosystems and their structures (hydro systems, forest systems, agro systems, settlement, etc.) and procedures in spatial-functional organization. The paper has theoretical and practical significance through the argumentation of development possibilities and development effects resulting from different approaches to the evaluation of geospace and consideration of the possibilities of integration into modern development processes and the needs of modern society.

Keywords: geospace, the Republic of Srpska, socio-geographical structures, economy, transition, development.

* Аутор за кореспонденцију: Мира Мандић, Универзитет у Бањој Луци, Природно-математички факултет, Младена Стојановића 2, 78000 Бања Лука, Република Српска, Босна и Херцеговина, Е-mail: mira.mandic@pmf.unibl.org

* Corresponding author: Mira Mandić, University of Banja Luka, Faculty of Natural Sciences and Mathematics, Mladena Stojanovića 2, 78000 Banja Luka, Republic of Srpska, Bosnia and Herzegovina, E-mail: mira.mandic@pmf.unibl.org

УВОД

Босна и Херцеговина (БиХ), земље Југо-источне Европе и друге бивше социјалистичке земље су у транзицији друштвеног система, глобалним геополитичким и економским процесима. Социјалногеографски аспект транзиције манифестује се приватизацијом друштвене својине, природних и других ресурса те успостављањем индивидуалног над јавним интересом са далекосежним посљедицама на деиндустријализацију привредне, геопросторне и друштвене структуре. На простору бивше Југославије (СФРЈ) друштвена транзиција одвијала се истовремено са политичком дезинтеграцијом, у БиХ и грађанским ратом. Дезинтегрисан је јединствен привредни систем обједињен бројним везама (ресурси, инфраструктура, производња, тржиште, радна снага). Привредни и укупни развој новоформираних политичких субјективитета доживио је кризу. Географски положај у средишњем простору СФРЈ, велики ресурсни потенцијал (руде, сировине, енергенти) одредио је БиХ улогу средишта прерађивачких индустрија и ресурсне базе за индустрију других република. Наведена улога позитивно се одражавала на привредни развој, константни пораст запослености, првенствено у индустрији и рударству, који је 1970. године достигао 46 % удјела у запосленом становништву (Марић, 1991). Посредно, привредни развој утицао је на на карактер миграција и промјене у насеобинском систему. Промјене у структури индустрије и процес терцијаризације одраз су научно-технолошког и укупног друштвеног развоја те имплицирају гранско реструктурирање привреде, позитивне промјене у образовној и социоекономској структури становништва манифестујући се у динамици и карактеру урбанизације. Деиндустријализацијом у процесу транзиције, удио индустрије и рударства у структури запослених РС опао је на 26 % у 2019. години с негативном рефлексijом на социоекономски развој, инфраструктурна улагања и демографска кретања, те посредно на одрживост система насеља. Пораст удјела терцијарно-квартарног сектора мање одражава квалитативне промјене, а више кризу привредног и

INTRODUCTION

Bosnia and Herzegovina (B&H), South-eastern European countries, and other former Socialist countries are undergoing a transition of the social system as they participate in different global geopolitical and economic processes. The socio-geographical aspect of transition is manifested through the privatization of social services and natural resources, prioritizing the individual interest over the public one and leaving large consequences on industrialization of the economic, geo-spatial and social structures. Speaking of former Yugoslavia (SFRY), the social transition occurred along with the political disintegration and a civil war in B&H. A unique economic system incorporated through different bonds (resources, infrastructure, production, market, labor force) was disintegrated. The commercial and overall development of the newly-formed political subjects suffered a crisis. The central geographical position in SFRY and large resource potentials (ore, raw material, energy resources) made B&H a midpoint of the processing industry and resource base for other republics. One such role had a positive effect on the country's economic growth and the increasing employment rates, particularly in the fields of industry and mining which covered 46 % of total employment rates in 1970 (Marić, 1991). The economic growth indirectly affected population migrations and changes in the system of settlements. Changes in the industry structure and the process of tertiarization resulted from the scientific-technological progress and social development, which further led to the branching of economy and positive changes in educational and social structures affecting the dynamics and character of urbanization. As the RS underwent deindustrialization and transition, the ratio of industry and mining in the employment structure decreased to 26 % in 2019, which negatively affected the socio-economic growth, infrastructure investment, demographic movements and, indirectly, the sustainability of the system of settlements. The increase of the tertiary-quaternary sector ratio does not reflect any qualita-

друштвеног система. Нефункционалност институција, деградација територијалног капитала, застојање у развоју, друштвено раслојавање, економска криза и неповољна демографска кретања кумулативно усложњавају све аспекте одрживог развоја.

Анализа процеса индустријализације БиХ и њене рефлексије на физичкогеографске и антропогеографске системе и просторно-функционалну организацију у функцији су сагледавања и вредновања геопотенцијала те утицаја структуре привреде на развојну перспективу и могућности укључивања у савремене развојне процесе у региону. Развој првих индустрија у БиХ одвијао се у периоду аустро-угарске власти (1878–1918). Просторни размјештај природних ресурса, првенствено угља, детерминисао је просторну дисперзију рударских и индустријских активности и већу динамику у развоју појединих насеља. Почетна индустријализација заснива се на експлоатацији и преради минералних и других сировина одређујући структуру индустрије у којој преовладавају прерађивачке индустрије (металургија, дрвопрерађивачка, текстилна, кожарска, прехранбена), а касније и неке технолошки захтјевније индустрије: хемијска (Тузла, Лукавац), електрохемијска (Јајце), дестилација дрвета (Теслић), рафинсање нафте (Брод) (Hrelja, 1955), које имају континуитет до данас. Лоцираност минералних ресурса углавном у средишњој Босни одредила је смјештај рударских активности и 40 % прерађивачких погона у простору долине ријеке Босне и сарајевско-зеничке котлине (Марић, 1991), дајући карактер и динамику привредном развоју, изградњи инфраструктуре, миграцијама становништва и развоју насеља. До краја аустро-угарског периода изграђено је преко 1600 km жељезничких пруга, углавном ускотрачних, а у индустрији и рударству било је запослено око 50000 становника. Рудници угља (Зеница, Крека, Какањ, Бреза), жељезне руде (Вареш, Љубија) и жељезаре (Вареш, Зеница) главни су носиоци индустријског развоја. Погодности положаја (близина природних ресурса, саобраћајна доступност) остали су фактори структуре и лоцираности индустрије и у периоду између два свјетска рата (Hrelja, 1966). Дакле, металургија

tive changes but rather echoes the crisis of the commercial and social systems. Dysfunctional institutions, degradation of territorial assets, development backwardness, social disintegration, economic crisis and unfavorable demographic movements cumulatively complicate all aspects of sustainable development.

The analysis of industrialization process in B&H and its manifestation on physical-geographical and anthropogeographical systems and spatial-functional organization aims at valorization of geo-potentials and consideration of economic impact on general development and opportunities to participate in modern regional development processes. The initial industrial growth in B&H took place during the Austro-Hungarian reign (1878–1918). The spatial distribution of natural resources, particularly coal, determined the spatial dispersion of the mining industry and industry in general and the dynamics of settlement growth. Primarily, industrialization was based on the exploitation and processing of mineral ores and other raw materials leading to the emergence of the processing industry (metallurgy, wood processing industry, textile industry, leather industry, food industry), and later on some more technologically demanding branches: chemical industry (Tuzla, Lukavac), electrochemistry (Jajce), distillation of wood (Teslić), and oil refinery (Brod) (Hrelja, 1955), which are still functioning. Most mineral resources having been located in central B&H, 40 % of mining activities were centered in the Bosnia River valley and Sarajevo–Zenica basin (Марић, 1991), determining the dynamics of economic growth, infrastructure investments, population migrations and the development of settlements. By the end of Austrian-Hungarian period, more than 1600 km of railways were constructed and around 50000 people were employed in the mining industry and industry in general. The coal mines (Zenica, Kreka, Kakanj, Breza), iron ore mines (Vareš, Ljubija) and ironworks (Vareš, Zenica) were the main bearers of industrial development. The favorable position (the vicinity of natural resources, the elaborate transportation network) remained a key factor of the industry location and structure between the two world wars

и прерађивачке индустрије представљају основу индустријског развоја, производно-технолошке модернизације и урбанизације БиХ, укупне социјалногеографске трансформације, тиме и развојне диференцијације простора у првој половини 20. вијека.

Динамичнији привредни и друштвени развој БиХ почиње 1960-их година у условима планске социјалистичке привреде засноване на индустрији и рударству. Природногеографски фактори и погодности географског положаја дали су БиХ улогу базе стратешких индустрија. Просторна дисперзија индустријских погона до краја 1980-их година утицала је на комплексну трансформацију привреде, деаграризацију, дерурализацију, социоекономско и просторно пререструктурирање становништва и динамику урбанизације. Интензивни социјалногеографски процеси у простору покрећу културну трансформацију друштва испољену у константном повећању степена образовања становништва омогућавајући укључивање БиХ у савремени научно-технолошки развој. Динамика друштвеног развоја прати индустријски развој. У руралним и нискоурбанизованим просторима формирају се зоне депресије одржавајући социоекономску и развојну поларизацију простора БиХ. Значај индустрије и рударства за укупни развој потврђује удио запослености од 40 % у овом сектору 1990. године, када је у БиХ у 70 % од укупно 109 општина, удио запослених у наведеном сектору био већи од републичког просјека, а само у 5 општина мањи од 30 % (Делић, 2020). Наведени показатељи потврђују значај секундарног сектора привреде, тиме обим негативних посљедица деиндустријализације деценију касније, одређујући ниво научно-технолошког развоја, укупну развојну перспективу и могућност укључивања у савремене развојне процесе региона и ширег геопростора.

МАТЕРИЈАЛИ И МЕТОДЕ

Сагледавање развојних процеса и геопросторних посљедица у перспективи простора БиХ/РС захтијева мултидисциплинарни приступ и комплексну методологију засновану на релевантним показатељима демографских и других

(Hrelja, 1966). In other words, the metallurgy and processing industry were the foundations of industrial growth, technological modernization and urbanization of B&H in the first half of 20th century, including the spatial development differentiation.

A more dynamic economic and social development of B&H started in the 1960s due to the process of planned Socialist economy based on industry and mining. The natural-geographic factors and favorable geographic position made B&H the base of strategic industry. By the end of 1980s, the spatial dispersion of industrial plants affected the economic transformation, deagrarianization, deruralization, socio-economic and spatial restructuring of the population and the urbanization dynamics. The intensive socio-geographical processes initiated cultural transformation resulting in the increasing level of education, which enabled B&H to take part in modern scientific-technological processes. Industrial development also determines the dynamics of social development. Zones of depression which sustain the socio-economic and development polarization in B&H are formed in rural and poorly urbanized areas. It is the rate of employment in the mining and processing industries that corroborates their pertinence; in 1990, the employment ratio in these industries was 40 % of total employment as the employment rate in this sector in 70 % of 109 municipalities was above the state average, and in only five municipalities this sector employed less than 30 % of total employees (Delić, 2020). These indicators confirm the relevance of the secondary commercial sector as it determines the level of scientific-technological growth, the overall development and opportunities to participate in modern regional and global development processes.

MATERIALS AND METHODS

An observation of development processes and geospatial consequences in regard with B&H/RS spatial development demands a multidisciplinary approach and a complex methodology based on relevant indicators of demograph-

детерминанти социоекономског развоја од почетка 20. вијека до данас. Простор има физичку, социјалну и временску конструкцију које дефинишу геопросторне системе, геоструктуре и њихову функцију. Савремени „динамичан привредни развој инициран је научно-технолошком револуцијом и глобалног је карактера те утиче на промјене перцепције простора, његових вриједности, валоризације и просторно-функционалног организовања“ (Мандић & Живковић, 2018). Географска наука приступа простору као друштвеном конструкту, полазећи од географске стварности региона истих природногеографских могућности, али диференцираног степена социоекономског и културног развоја, произашлих из приступа вредновању и просторно-функционалном организовању. Свако друштво ствара специфичне концепције простора (Harvey, 1994; Lefebvre, 1991), чија је генеза у начину размишљања и дјеловања и одражава укупност културно-цивилизацијског развоја. Савремена друштвена пракса потврђује да „глобална организација друштвеног простора тежи проучавању привредног простора и развоју нове економске географије“ (Krugman, 1991). Овај рад указује на значај мотива и приступа валоризацији простора потврђујући тезу о простору као друштвеној морфологији, односно одговорности човјека за његово обликовање.

Социјалногеографски процеси у БиХ указују на више развојних фаза и промјена приступа планирању и организацији простора с последицама на достигнути ниво развоја. Анализа географско-историјског развоја заснива се на релевантној научној и стручној литератури која третира простор БиХ (Делић, 2020; Hrelja, 1955, 1966; Марић, 1991; Папић, 1974) и компаративној анализи социоекономских и демографских показатеља с фокусом на период 1990–2019. године. Материјале кориштене за поменути анализу представљају подаци статистичких служби: Савезног завода за статистику СФРЈ (Статистички годишњак Југославије из 1991. године), Републичког завода за статистику СР Босне и Херцеговине (Попис становништва, домаћинстава и станова 1991. године) и Републичког завода за статистику Републике Српске (Попис стано-

ic and other determinants of socio-economic growth from the early 20th century up to now. A space has its own physical, social and time compositions, which define geospatial systems, geostructure and their functions. The modern „dynamic economic growth is initiated by the global scientific-technological revolution and affects the perception of space and its values, valorization and spatial-functional organization“ (Mandić & Živković, 2018). Geography as a science perceives space as a social construct focusing on the geographical reality of regions with the same natural-geographic potentials but different levels of socio-economic and cultural development, resulting from the approach used for valorization and spatial-functional organization. Each society creates specific conceptions of space (Harvey, 1994; Lefebvre, 1991), which depends on perception and action reflecting the overall cultural and civilization development. Modern social practices confirm that „the global organization of social space aims at studying economic space and the emergence of a new economic geography“ (Krugman, 1991). The paper points out the pertinence of the motive and approach to space valorization by corroborating the hypothesis that space is social morphology, meaning that man is responsible for the space formation.

Socio-geographic processes in B&H indicate several different phases of development and changes in approach to planning and organization of space affecting the accomplished level of growth. The study of geographic-historic development is based on relevant scientific and professional references on B&H (Делић, 2020; Hrelja, 1955, 1966; Марић, 1991; Папић, 1974) and the comparative analysis of socio-economic and demographic indicators focusing on the period 1990–2019. Materials used for the analysis refer to data from the following statistical bureaus: The Federal Institute for Statistics of SFRY (Statistical yearbook of Yugoslavia for the year 1991), the Republic Institute for Statistics of FR Bosnia and Herzegovina (the 1991 Population and Housing Census) and the Republic Institute for Statistics of the Republic of Srpska (the 2013 Population and Housing Census, Statisti-

вништва, домаћинства и станова 2013. године, Статистички годишњази из 2009. и 2020. године, публикација Градови и општине из 2020. године). Такође, кориштени су званични стратешки документи (Стратегија развоја јединица локалне самоуправе Републике Српске из 2017. године; Commission of the European Communities, 2002; European Council 2010; Европа 2020) и остала литература (Велики географски атлас из 1987. године). Тежиште рада је на компаративној анализи структуре привреде током три фазе развоја: почетак 20. вијека у циљу утврђивања карактера почетне индустријализације у БиХ, 1990. година период привредног максимума прије дезинтеграције СФРЈ и транзиционих процеса и 2019. година којом се констатују посљедице транзиције и актуелно стање привреде РС (Бабурин, 2019; Марић & Бајић, 2001; Живковић, 2020), те њена рефлексија на процесе у друштвеним и просторним структурама (Мандић, 2019). Компарација са ранијим периодима у функцији је разумијевања генезе проблема, перцепције простора и утврђивања развојних могућности и ограничења (Мандић & Живковић, 2018). Као резултат компаративне анализе промјена у запослености, структури привреде, насеобинским приликама и укупности карактера развојних процеса, извршена је диференцијација простора РС на мање и више просперитетна и проблемска подручја, анализирани су развојне могућности и ограничења укључивања у савремене развојне токове (Делић, 2019; Domljan et al., 2017; Гњато, Р. & Гњато, О., 2008; Колосов et al., 2016; Мандић, 2019; Mandić et al., 2018; Živković et al., 2016). Сугерисане су мјере просторно-функционалне реорганизације и приступи валоризацији геопотенцијала у циљу ревитализације и одрживости геопросторних система.

РЕЗУЛТАТИ И ДИСКУСИЈА

У саставу СФРЈ, у условима социјалистичког система, БиХ је прошла различите фазе привредног развоја заснованог на индустријализацији са рефлексијом на социоекономску трансформацију из аграрног у индустријско друштво. У периоду 1945–1953. године фокус

cal yearbook for 2009 and 2020, the 2020 Cities and Municipalities edition). In addition, official strategic documents (the 2017 Development Strategy for Units of Local Self-government of the Republic of Srpska; Commission of the European Communities, 2002; European Council 2010; Европа 2020) and other references (The Great Geographical Atlas, 1987) were used. The paper focuses on the comparative analysis of the economic structure during three phases of development: early 20th century with an aim to give an account of initial industrialization in B&H; the year of 1990 as the economic maximum prior to SFRY disintegration and the transition process; and the year of 2019 when the consequences of transition and the current state of RS economy are assessed (Бабурин, 2019; Марић & Бајић, 2001; Живковић, 2020), along with the reflects on processes within social and spatial structures (Мандић, 2019). The comparison with earlier periods is crucial for the understanding of the origin of the problem, perception of space and the estimation of development opportunities and disadvantages (Мандић & Живковић, 2018). The differentiation of RS territory into more and less prosperous and problem areas, the analysis of development opportunities, and the limitations of participation in modern development processes are the results of the comparative analysis of changes in employment rate, economic structure, settlements and overall development processes (Делић, 2019; Domljan et al., 2017; Гњато, Р. & Гњато, О., 2008; Колосов et al., 2016; Мандић, 2019; Mandić et al., 2018; Živković et al., 2016). Measures of spatial-functional reorganization and approaches to valorization of geo-potentials are suggested with an aim to revitalize and sustain geo-spatial systems.

RESULTS AND DISCUSSION

During the Socialist period when B&H was a part of SFRY, the state's economy underwent different phases based on industrialization, initiating the socio-economic transformation from an agrarian to an industrial society. From 1945 to 1953, the development was centered around

развоја је на обнови индустрије, првенствено тешке, концентрисане углавном у средишњој Босни. Успостављање саобраћајне инфраструктуре, са тежиштем на изградњи железница, у функцији је индустријског развоја и повезивања регионалних средишта. Период 1953–1965. године представља оријентацију на гранску и просторну дисперзију индустрије широке намјене, која достиже удио 40 % у запослености на крају овог периода. Запосленост у индустрији и рударству и остварени приходи детерминишу их носиоцима урбанизације и социјалногеографске трансформације од виталног значаја за укупну модернизацију друштва. Анализом просторног размјештаја, структуре индустрије, броја запослених и дохотка у овом сектору дјелатности 1970-их година, К. Папић у БиХ издваја 17 индустријских региона, међу којима су најразвијенији: сарајевски, зеничко-травнички, тузлански, мостарски и височковарешки регион (Папић, 1974), који су до краја социјалистичког периода задржали водеће позиције мијењајући међусобни поредак. Најмању концентрацију индустрије и дохотка из овог сектора крајем 1980-их година имали су: приједорски, требињски, фочанско-гораждански, коњички и ливањски регион (Марић, 1991), рефлектујући се на демографске процесе у мрежи насеља и динамику урбанизације. Остале регионе чине: бихаћки, бањалучки, брчанско-бијељински, добојски, зворнички, чапљински и јајачко-бугојански. Компаративном анализом просторне дистрибуције индустријских региона са савременом административно-територијалном организацијом БиХ, примјетна је слабија развијеност индустрије и рударских активности у простору данашње РС (7 од 17 региона), испољена у величини и функционалним карактеристикама насеља. У том периоду бањалучки регион, најзначајнији у простору РС, заузимао је шесто мјесто. Већа просторна дисперзија и гранска структура индустријских погона, којом су обухваћена и мања насеља од краја 1970-их година прошлог вијека, утицали су на уравнотеженији просторни развој (Таб. 1). Структура индустријске производње указује на константан значај металургије, енергетике,

the renewal of industry, primarily heavy industry, located in central Bosnia. Industrial development required links among regional centers, which initiated an extensive traffic infrastructure construction, mainly railways. From 1953 to 1965, the focus was on the branching and spatial dispersion of consumer industry, which covered 40 % of total employment by the end of this period. The employment rate in industry and mining and the total income made these branches carriers of urbanization and socio-geographic transformation vital for the modernization of society. K. Papić analyzed the spatial distribution of industry, its structure, employment rates and income in 1970s and differentiated B&H into 17 industrial regions, with Sarajevo, Zenica-Travnik, Tuzla, Mostar and Visoko-Vareš being the most developed regions (Papić, 1974), which maintained their leader positions by the end of Socialist period only mutually switching the rank in top five regions. The least concentrated industry and income in 1980s was registered in Prijedor, Trebinje, Foča-Goražde, Konjic and Livno regions (Marić, 1991), which further affected the demographic processes in the settlement networks and the dynamics of urbanization. Other regions were Bihać, Banja Luka, Brčko-Bijeljina, Doboј, Zvornik, Čapljina and Jajce-Bugojno.

The comparative analysis of the earlier spatial distribution of industrial regions and the modern administrative-territorial organization of B&H detects poor development of industry and mining activities in the RS nowadays (7 out of 17 regions), which is evident from the size and functional characteristics of settlements. Back in the 1970s and 1980s, Banja Luka region was sixth in rank. A larger spatial dispersion and branching of industrial facilities, which encompassed minor settlements since the 1970s, had an effect on a more balanced spatial development (Tab. 1). The structure of industrial production suggested pertinence of metallurgy, energetics, leather industry, wood industry, food industry, electrotechnics and other branches of modern technology. Large urban centers had larger diversification of industrial

индустрије коже и обуће, дрвне и прехранбене индустрије, али и развој индустрије папира, машинске, хемијске, електротехничке и других индустрија савременије технологије. Већа урбана средишта имају већу диверзификацију индустријске производње и других сектора привреде. Потражња за појединим сировинама и енергентима утицала је на осцилације у развоју појединих региона и развојних средишта, те на укупне развојне процесе. БиХ је до почетка 1990-их година учествовала у југословенској производњи мрког угља са 76 %, лигнита 15 %, жељезне руде 85 %, боксита 65 %, те значајно камене соли (Марић, 1991). Наведени ресурси били су фактор велике запослености у рударству, посредно саобраћају и стабилности углавном једноставне структуре привреде појединих региона. Рационализација експлоатације сировина и мултиплицирање радних мјеста кроз њихову прераду омогућили су дужу стабилност социоекономског развоја. Природни ресурси су национализовани, планирање развоја централизовано и плански усмјерено ка социоекономској стабилности и смањивању развојних разлика произашлих из карактера географске средине.

Наведени концепт привредног развоја коријенито је измијењен грађанским ратом и успостављеним транзиционим односима са посљедицама у структури привреде (Таб. 1). Новоуспостављено административно-територијално устројство БиХ дезинтегрише јединствену привредну структуру, управљање геосистемама (хидросистема, агросистема, екосистема, инфраструктурни система...) и искључује јединствене развојне стратегије. Административно-територијална организација РС на јединице локалних самоуправа је уситњена (актуелна подјела на 8 градова и 56 општина, од којих је 18 без пријератног управног средишта). Трећина општина је без насеља урбаних карактеристика и функционалног капацитета за основне животне потребе становништва. Територијално и демографски мале општине (9 мање од 2000 становника) потврђују неефикасност и неодрживост актуелне административно-територијалне и просторно-функционалне организације РС. Ентитетском линијом разграничења подијеље-

production and other commercial sectors. The demand of specific raw materials and energetics caused oscillations in development of specific regions and development centers. By the 1990s, B&H participated in the total Yugoslavian production with 76 % of brown coal production, 15 % of lignite production, 85 % of iron ore production, 65 % of bauxite production, and a large amount of rock salt production (Марић, 1991). It was those resources that contributed to large employment rates in mining and traffic industries and stability of simple commercial structure in most regions. Rational exploitation of raw materials and new job positions enabled the long-term stability of socio-economic development. Natural resources were nationalized; the development planning was centralized and focused on socio-economic stability and decrease of development disparities resulting from geographical features of a region.

The aforementioned concepts of economic growth were crucially affected by the civil war and the transition processes which left consequences on the economic structure (Tab. 1). The newly-formed administrative-territorial organization of B&H resulted in disintegration of a unique economic structure and geo-system management (hydro system, agro systems, ecosystems, infrastructure systems, etc.) and excluded specific development strategies. The administrative-territorial differentiation of RS into units of local self-governance is size-degraded (8 cities and 56 municipalities, 18 of which did not have a governing center prior to the civil war). One third of municipalities lack urban characteristics and functional capacities for meeting basic needs of the population. The territorially and demographically small municipalities (9 with the population fewer than 2000) corroborate the inefficiency and unsustainability of the current administrative-territorial and spatial-functional organization of RS. The entity line of demarcation splits 290 settlements, of which 229 settlements have no population, and the ratio of unpopulated and poorly populated settlements (fewer than 10 people) is 20 % of total settlements located

но је 290 насеља, без становника је 229 насеља, а удио насеља без становништва и у гашењу (мање од 10 становника) је око 20 %, просторно размјештених углавном на истоку РС и Горњо-санско-пливском региону умањујући могућност вредновања наведеног простора. Неповољности карактера демографских кретања: негативан

mainly in east RS and Gornje-Sansko-Plivski region affecting the opportunity to valorize this area. The development is also affected by the unfavorable demographic movements: negative birth rates (-4 %) and migration balance, high average population age (10 municipalities with the average age above 45), and the

Таб. 1. Промјене запослености у индустрији, рударству и енергетици у периоду 1990–2019. године и развијеност јединица локалних самоуправа на простору РС
Tab. 1. Changes in employment in industry, mining and energetics in the period 1990–2019 and the development of local self-government units in the RS

Година 1990. / Year 1990		Година 2019. / Year 2019	
		Развијене и средње развијене општине / Developed and medium developed municipalities	Неразвијене и изразито неразвијене општине / Underdeveloped and extremely underdeveloped municipalities
Билећа, Босанска Дубица, Дервента, Горажде / Bileća, Bosanska Dubica, Derventa, Goražde	> 60 %	Гацко, Котор Варош, Милићи, Станари, Угљевик / Gacko, Kotor Varoš, Milići, Stanari, Ugljevik	
Босанска Градишка, Босански Нови, Босанско Грахово, Чајниче, Челинац, Гацко, Љубиње, Невесиње, Прњавор, Рогатица, Србац, Шековићи, Требиње, Љубиње, Угљевик, Босански Шамац, Вишеград, Зворник, Сребреница / Bosanska Gradiška, Bosanski Novi, Bosansko Grahovo, Čajniče, Čelinac, Gacko, Ljubinje, Nevesinje, Prnjavor, Rogatica, Srbac, Šekovići, Trebinje, Ljubinje, Ugljevik, Bosanski Šamac, Višegrad, Zvornik, Srebrenica	51–60 %	Источни Стари Град / Istočni Stari Grad	Сребреница / Srebrenica
Бања Лука, Босански Петровац, Босанска Крупа, Братунац, Дрвар, Фоча, Калиновик, Котор Варош, Лопаре, Модрича, Мркоњић Град, Приједор, Рудо, Сански Мост, Скендер Вакуф (Кнежево), Соколац, Шипово, Теслић, Власеница / Banja Luka, Bosanski Petrovac, Bosanska Krupa, Bratunac, Drvar, Foča, Kalinovik, Kotor Varoš, Lopare, Modriča, Mrkonjić Grad, Prijedor, Rudo, Sanski Most, Skender Vakuf (Kneževo), Sokolac, Šipovo, Teslić, Vlasenica	41–50 %	Брод, Дервента, Костајница, Челинац / Brod, Derventa, Kostajnica, Čelinac	Купрес, Петрово, Шековићи, Шипово / Kupres, Petrovo, Šekovići, Šipovo

МИРА МАНДИЋ И ДРАГИЦА ДЕЛИЋ
MIRA MANDIĆ AND DRAGICA DELIĆ

<p>Бијељина, Босански Брод, Добој, Гламољ, Хан Пијесак, Кључ, Купрес, Лакташи / Bijeljina, Bosanski Brod, Doboј, Glamoč, Han Pijesak, Ključ, Kupres, Laktaši</p>	<p>30–40 %</p>	<p>Вишеград, Градишка, Зворник, Козарска Дубица, Лакташи, Модрича, Мркоњић Град, Прњавор, Србац, Теслић, Требиње / Višegrad, Gradiška, Zvornik, Kozarska Dubica, Laktaši, Modriča, Mrkonjić Grad, Prnjavor, Srbac, Teslić, Trebinje</p>	<p>Берковићи, Братунац, Језеро / Berkovići, Bratunac, Jezero</p>
	<p>< 30 %</p>	<p>Бања Лука, Бијељина, Билећа, Добој, Источна Илиџа, Источно Ново Сарајево, Нови Град, Приједор, Соколац, Фоча, Шамац / Banja Luka, Bijeljina, Bileća, Doboј, Istočna Ilidža, Istočno Novo Sarajevo, Novi Grad, Prijedor, Sokolac, Foča, Šamac</p>	<p>Власеница, Вукосавље, Доњи Жабар, Источни Дрвар, Источни Мостар, Калиновић, Кнежево, Крупа на Уни, Лопаре, Љубиње, Невесиње, Ново Горажде, Осмаци, Оштра Лука, Пале, Пелагићево, Петровац, Рибник, Рогатица, Рудо, Трново, Хан Пијесак, Чајниче / Vlasenica, Vukosavlje, Donji Žabar, Istočni Drvar, Istočni Mostar, Kalinović, Kneževo, Krupa na Uni, Lopare, Ljubinje, Nevesinje, Novo Goražde, Osmaci, Oštra Luka, Pale, Pelagićevo, Petrovac, Ribnik, Rogatica, Rudo, Trnovo, Han Pijesak, Čajniče</p>

природни прираштај (-4 ‰) и миграциони салдо, висока просјечна старост становништва (10 општина преко 45 година), пораст удјела старачких и самачких домаћинстава, кумулативно умањују развојну перспективу. Висок степен урбаности истока РС посљедица је неконтролисаног процеса дерурализације и концентрације становништва у општинска средишта која су без функционалног капацитета за дугорочну демографску одрживост. Евидентна је разлика између могућности и достигнутог развоја наведеног простора што потврђује значај перцепције простора. Економски развој у непосредној је вези са просторном организацијом.

Промјене у просторној организацији сагледавају се кроз улогу урбаних система у регионалном развоју (Живковић, 2020), који у актуелним приликама губе улогу полова развоја, постајући мјеста концентрације становништва

increase of old and single households. A high level of urbanization in east RS results from the uncontrolled processes of deruralization and population concentration in municipal centers which have no functional capacities for long-term demographic sustainability. An evident disparity between development opportunities and the existing development level in the target area suggests the relevance of space perception. Economic growth is directly connected with spatial organization.

Changes in spatial organization are observed through the role of urban systems in the process of regional development (Живковић, 2020), as they cease to be growth poles and become locations where the population concentrates and consumes goods without any encouragement of regional development and opportunities for long-term self-sustainability. In order for the

и потрошње без развојних ефеката на регионално окружење, као и без могућности сопствене дугорочне одрживости. Укључивање РС у савремене развојне процесе претпоставља објективно сагледавање развојних могућности и ограничења произашлих из историјскогеографског развоја, територијалног капитала и транзиционих процеса на којима би се успоставиле објективне стратегије које омогућавају праћење научно-технолошког развоја, партнерско партиципација у регионалним и савременим евроазијским економским и другим асоцијацијама. Генерално, анализе потврђују „да су развојне могућности у природном потенцијалу, а ограничења у слабостима система“ (Mandić, 2018, стр. 114). Дезинтеграција СФРЈ и грађански рат негативно су се рефлектовали на привредни систем и демографска кретања. Половина становништва БиХ промијенила је мјесто боравка, а укупни демографски потенцијал у периоду 1991–2013. године ослабљен за око 24 %. У простору РС је мање око 400000 становника у односу на пријератни период. Поједине општине изгубиле су преко 40 % становништва (Брод, Дервента, Калиновик, Рогатица, Фоча, Вишеград...) као посљедицу ратних збивања, настављајући тренд депопулације негативним природним прираштајем и миграционим салдом. Економски систем у току грађанског рата углавном је очуван, те је у периоду 1995–2000. године задржан висок удио запослености у индустријском сектору уз нужне мјере реорганизације, реструктуризације, технолошке модернизације и маркетинга у циљу самоодрживости што је било теже провести у великим индустријским комплексима (Марић & Бајић, 2001). Започета реиндустријализација је прекинута приватизацијом чиме је почела деиндустријализација и промјена економске структуре РС. Геополитички, међуетнички и међурелигијски односи и друштвене промјене обједињене термином транзиција дестабилизујући су фактори привредног и укупног друштвеног развоја у простору БиХ. Термин транзиција друштвеног система не детерминише конкретне промјене, већ указује на полазне тачке и у пракси почиње трансформацијом власничке структуре. Посљедице транзиционих процеса у геопростору би-

RS to engage in modern development processes, it is crucial to objectively consider growth opportunities and limitations resulting from historical-geographical development and transition processes on which strategies for scientific-technological development and partnership in regional and Eurasian economic and other associations should be based. Generally, analyses confirm that „development opportunities lie in the natural potential and that limitations are rooted in the shortcomings of the system“ (Mandić, 2018, p. 114). Disintegration of SFRY and the civil war negatively affected the economic system and demographic movement. Half of B&H population changed their residence and the total demographic potential decreased per 24 % in the period 1991–2013. In the RS, there are 400000 people less than prior to the civil war. As a result of the war, some municipalities lost more than 40 % of population (Brod, Derventa, Kalinovik, Rogatica, Foča, Višegrad, etc.) and maintained the depopulation trend caused by negative birth rates and migration balance. The economic system was preserved and during the period 1995–2000 high employment rates in industry were evident but still demanded reorganization, restructuring, and introduction of new technologies and marketing in order to achieve self-sustainability, which was rather difficult to execute in large industrial complexes (Marić & Bajić, 2001). The initiated reindustrialization was interrupted by the process of privatization, which triggered deindustrialization and changes in economic structure of RS. Geopolitical, inter-ethnic and interreligious relations and social changes known by the term transition are factors of destabilization of economic and social development of B&H. The term transition of the social system does not determine specific changes but rather indicates starting points of the process and is practically initiated by the transformation of ownership structure. Consequences of transition processes in former SFRY geo-space suggest that the objective of social transition of Socialist countries is disintegration of the existing institutions, social structures and systems without any clear idea what models of

вше СФРЈ углавном упућују на закључак да је циљ друштвене транзиције социјалистичких земаља дезинтегрисање постојећих институција, друштвених структура и система без јасне представе какав ће модел економског и друштвеног развоја бити успостављен и какве ће последице трансформација изазвати (Мандић, 2019), без нужности успостављања јединственог и ефикасног модела. Процесима денационализације и приватизације природних и привредних ресурса одвија се трансформација друштвеног система БиХ/РС у либерално-тржишне односе с негативним последицама (дезинтеграција и деиндустријализација привреде, убрзано трошење територијалног капитала) са негативним последицама на социјално раслојавање друштва, социоекономску, демографску, насеобинску и еколошку одрживост. Промјене у капацитету и структури привреде манифестују се у функционалној и демографској поларизацији простора БиХ у којој се издвајају макрорегионални центри Сарајево, Бања Лука, Мостар и Тузла, чија одрживост се заснива на централитету услуга терцијарно-квартарног сектора. Пад производње, као базне функције социоекономске одрживости (Таб. 1 и Таб. 2), ланчаним везама одражава се на опадање запослености у саобраћају, другим секторима привреде и на инфраструктурна улагања.

economic and social growth will be established and what effects the transformation might have (Мандић, 2019). Consequently, establishment of a unique and efficient model is not mandatory. Processes of denationalization and privatization of natural and economic resources initiate the social system transformation of B&H into liberal market negatively affecting (disintegration and deindustrialization of economy, prompt waste of territorial capital) the social layering and the socio-economic, demographic, settlement and ecological sustainability. Changes in the economic capacity and structure are manifested through the functional and demographic polarization of B&H. The results are macro-regional centers of Sarajevo, Banja Luka, Mostar and Tuzla, the sustainability of which is based on the centrality of services in the tertiary-quaternary sector. The decrease of production (the basic function of socio-economic sustainability) (Tab. 1 and Tab. 2) causally results in the decrease of employment rates in traffic and other branches of commerce, and infrastructure investments.

Таб. 2. Промјене у структури запослених по секторима дјелатности РС у периоду 2001–2019. године
Tab. 2. Changes in the structure of employees per sectors of activity of RS in the period 2001–2019

Република Српска / The Republic of Srpska	2001		2019	
	№	%	№	%
Укупно запослених / Total number of employees	220791	100.0	272366	100.0
Индустрија и рударство / Industry and mining	80810	36.6	70661	25.9
Пољопривреда, шумарство и водопривреда / Agriculture, forestry and water industry	9756	4.4	8468	3.1
Грађевинарство / Civil engineering	11893	5.4	12596	4.6
Саобраћај и везе / Transport and communications	14493	6.6	18648	6.8
Трговина и угоститељство / Trade and catering	43969	19.9	61934	22.7
Занатство и стамбено-комуналне дјелатности / Craft and utilities sector	3437	1.6	10549	3.9
Финансијске и друге услуге / Finances and other services	6671	3.0	6424	2.4
Образовање и култура / Education and culture	14569	6.6	35413	13.0
Здравство и социјална заштита / Health and social care	14558	6.6	18842	6.9
Друштвено-политичке заједнице и организације / Social-political associations and organizations	20635	9.3	28831	10.6

Неконтролисано отуђење територијалног капитала концесијама и интензивна експлоатација природних ресурса, као извора прихода, угрожавају поједине геосистеме (шумски екосистеми, хидросистеми, агрокомплекси, рудна лежишта...), слабе развојне могућности локалних заједница и РС и БиХ у цјелини, испољене кроз еколошке ризике, функције насеља, социоекономски развој, негативне трендове природног и механичког кретања становништва кумулативно резултирајући формирањем и ширењем проблемских подручја (Таб. 1, Таб. 2 и Сл. 2). „Логика простора и укупност развоја доведена је у питање“ (Мандић & Живковић, 2018, стр. 14).

У физичкогеографском смислу простор РС диференциран је на три физичкогеографске регије (панонска на сјеверу, средишња планинско-котлинска област и субмедитеранска на југу) које представљају три геоморфолошке, климатске и ековегетацијске области, чиме су дефинисани природни ресурси: рудна богатства, хидропотенцијал, биодиверзитет, структура пољопривреде, туристичка валоризација, услови насељености и мрежа насеља, дакле укупна развојна перспектива. Простор висине до 500 m обухвата око 47 % површине РС, а преко 1000 m н. в. око 20 % дефинишући хетерогеност природних услова и низ погодности комплексне валоризације. У панонској и перипанонској области концентрисано је око 80 % становништва, већина инфраструктуре и привредних капацитета, с високим удјелом обрадивог земљишта и структурираном пољопривредом.

Панонски и перипанонски простор представља осовину развоја РС са хијерархијски развијеним насеобинским системом у којем је Бања Лука највеће развојно средиште (Таб. 3) које концентрише дјелатности терцијарно-квартарног сектора и око 14 % становништва РС. Промјене у структури привреде настале деиндустријализацијом и развојем терцијарно-квартарног сектора оставиле су теже последице на мања насеља која су имала висок удио активности у секундарном сектору. Мање промјене настале су у регионалним средиштвама, која због броја становника и улоге у ширем

The uncontrolled expropriation of territorial capital and the intensive exploitation of natural resources are a source of income but still threaten specific geo-systems (forest ecosystems, hydro systems, agro-complexes, mines, etc.) and minimize growth opportunities of local communities and RS and B&H, which is manifested through ecological risks, settlements functions, socio-economic growth, negative trends of natural and mechanical population trends, resulting in the formation and spreading of problem areas (Tab. 1, Tab. 2 and Fig. 2). „The logic of space and overall development are being challenged“ (Мандић & Живковић, 2018, p. 14).

From the physical-geographical perspective, the RS space is differentiated into three physical-geographical regions (Pannonian region in the north, central Mountain and Basin region, and sub-Mediterranean region in the south) which represent three geo-morphological, climate and eco-vegetation areas. In this regard, natural resources (mineral resources, hydro-potential, and biodiversity), structure of agriculture, tourist valorization, settlements and settlement networks and the development perspective are defined. Areas of up to 500 m altitude cover around 47 % of RS territory, and those over 1000 m altitude encompass around 20 % of RS territory, which suggests heterogeneity of natural conditions and advantages of valorization. Around 80 % of the population, most infrastructure, economic capacities, high ratio of arable soil and agriculture are concentrated in Pannonian and peri-Pannonian regions.

Pannonian and peri-Pannonian regions represent development axes of RS with hierarchical system of settlements and the city of Banja Luka as the highest ranked development center (Tab. 3) in which around 14 % of RS population and activities of the tertiary-quaternary sector are concentrated. Changes in the economic structure resulting from deindustrialization and the growth of tertiary-quaternary sector left severe consequences in minor settlements which had had a large ratio of activities in the secondary sector. Slight changes occurred in regional centers which had more developed services functions and diversified functions in general due to their number of pop-

простору, имају развијеније функције услуга и уопште већу диверзификацију функција. Иако ослабљених базних функција, ова средишта одржавају социоекономску стабилност кроз висок степен запослености у дјелатностима изван производње (на примјер, Бања Лука – Таб. 3). Мања насеља немају довољно развијену привреду за финансирање кварталног сектора, због чега се задужују и гасе поједине услуге у својим заједницама (школе, амбуланте...). Стога су насеља планинско-котлинске и субмедитеранске области више изложена негативним посљедицама реструктурирања дјелатности.

ulation and their role in a wider region. Despite the reduced basic functions, those centers maintained their socio-economic stability due to a high employment rate in field other than industry (the example of Banja Luka – Tab. 3). The economy was not sufficiently developed to finance quarterly sector in minor settlements, which resulted in debts and loss of specific services (schools, dispensaries, etc.). Consequently, settlements in the south of Banja Luka region, mountain-basin region, and sub-Mediterranean region are more exposed to negative effects of activity restructuring.

Таб. 3. Промјене у броју и структури запослених у Бањој Луци у периоду 1990–2019. године
Tab. 3. Changes in the number and structure of employees in Banja Luka in the period 1990–2019

Сектори дјелатности / Sector of activities	1990		2019	
	No	%	No	%
Укупно запослених / Total number of employees	60924	100	71584	100
Индустрија и рударство / Industry and mining	27008	44	9380	13
Пољопривреда, шумарство и водопривреда / Agriculture, forestry and water industry	704	1	563	1
Грађевинарство / Civil engineering	3882	6	3350	5
Саобраћај и везе / Transport and communications	4062	7	6838	10
Трговина и угоститељство / Trade and catering	9436	15	16738	23
Занатство и стамбено-комуналне дјелатности / Craft and utilities sector	3595	6	2656	4
Финансијске и друге услуге / Finances and other services	2555	4	3612	5
Образовање и култура / Education and culture	3483	6	11253	16
Здравство и социјална заштита / Health and social care	4370	7	6278	9
Друштвено-политичке заједнице и организације / Social-political associations and organizations	1829	3	10916	15

Задовољавајућа образовна структура запосленог становништва РС један је од позитивних фактора и потенцијала развоја (Сл. 1), који је неопходно сачувати у процесу емиграције образоване младе радне снаге.

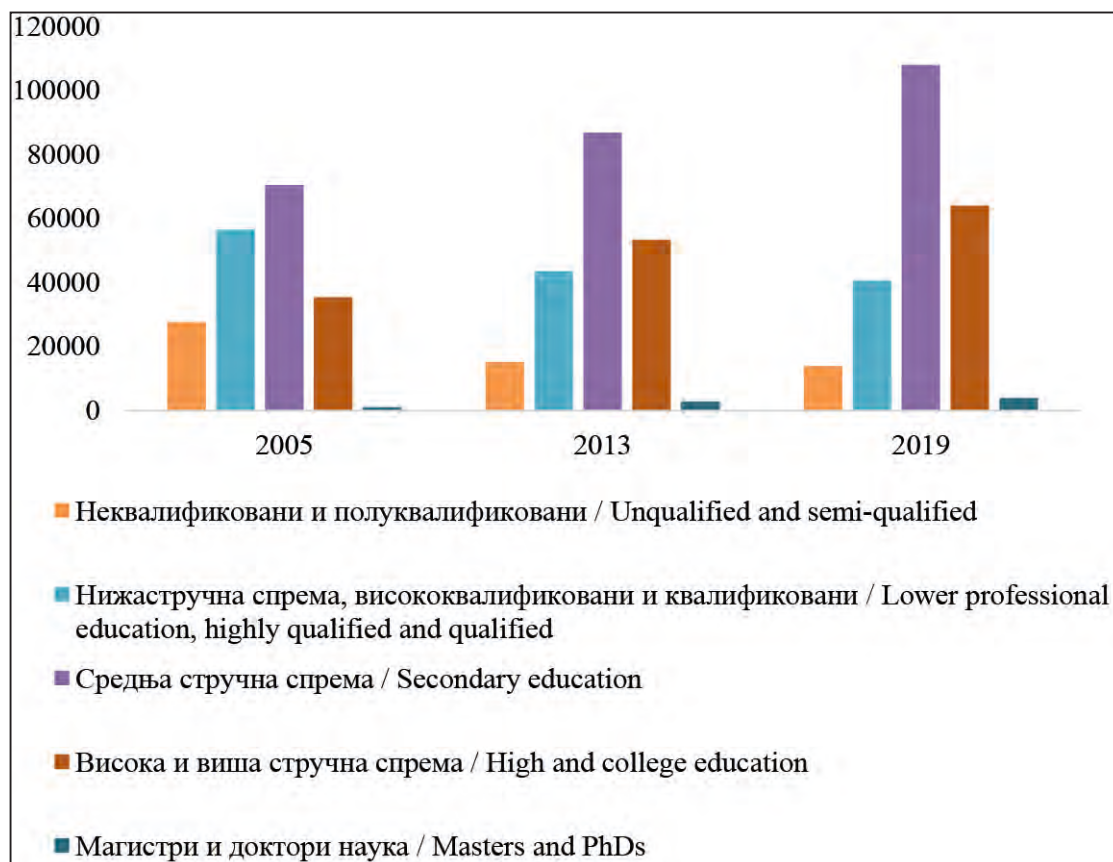
Простор јужно од Зворника карактерише низ развојних проблема; константна депопулација, слаба насељеност и недовољна функционална развијеност већине урбаних средишта. Иако посједује многе природногеографске погодности (биодиверзитет, минералне сировине, шумско богатство, хидропотенцијал – енер-

An adequate structure of education of the employees in RS is one of the positive factors and development potentials (Fig. 1) which should be preserved in the process of brain drain.

The area south from Zvornik is characterized by multiple development issues as follows: persistent depopulation, poor population density and insufficient functional growth of most urban centers. Despite many natural-geographical advantages (biodiversity, mineral resources, forests, hydro-potential – both energy and ther-

гетски и термални), њихова валоризација је на ниском степену те овај простор представља проблемско подручје (Сл. 2).

mal), the valorization is inadequate and makes this space a problem area (Fig. 2).



Сл. 1. Образовна структура запосленог становништва РС у периоду 2005–2019. године
Fig. 1. Educational structure of the employed population of the RS in the period 2005–2019

Наведени простор, изузев Требиња, нема насеља функционалног капацитета за покретање регионалног развоја, те представља развојну периферију РС. Развојна перспектива огледа се у комплексној валоризацији природних и културних вриједности геопростора, инфраструктурном интегрисању и успостављању трансграничне сарадње (РС–Србија–Црна Гора–Хрватска) која је нужна у формирању јединственог идентитета туристичког трансграничног региона и развојних стратегија наведених земаља у области инфраструктуре, услуга и заштите од природних хазарда. Концепт трансграничног развоја могућ је у области ријека Саве, Уне, Дрине и Јадранске области (Živković et al., 2016). Облик територије РС је изражено неповољан у смислу инфраструктур-

With an exception of Trebinje, the aforementioned area lacks the functional capacity to initiate regional development and is the growth periphery of RS. The development prospects lie in the complex valorization of natural and cultural values of the geo-space, integration of infrastructure and cross-boundary cooperation (RS–Serbia–Montenegro–Croatia), which is necessary in order to form a unique identity of a tourist cross-boundary region and develop strategies in all these countries in the fields of infrastructure, services and hazard protection. The concept of cross-boundary cooperation is applicable in the Sava, Una and Drina river areas and the Adriatic area (Živković et al., 2016). The shape of RS territory is highly unfavorable for the infrastructural, settlement and spatial-functional integration, but still very

ног, насеобинског и просторно-функционалног интегрисања, али врло повољан с аспекта успостављања трансграничне сарадње, посебно у Поуњу и Посавини гдје је развијена мрежа пограничних кореспондентних насеља функционалног капацитета: Костајница, Дубица, Градишка, Брод, Шамац (Živković et al., 2016). Генерално, РС има насеља малог демографског капацитета као основу покретања активности и функционалног развоја (исток и југ). Само 12 насеља има више од 10000 становника, од којих су нека на граници ове вриједности (Сл. 2). У слабије развијеном Подрињу сличних развојних карактеристика пограничног простора, трансгранични концепт представља модалитет интегралног управљања развојним могућностима: ријека Дрина, биодиверзитет, хидроенергетски и туристички потенцијал (Делић, 2019).

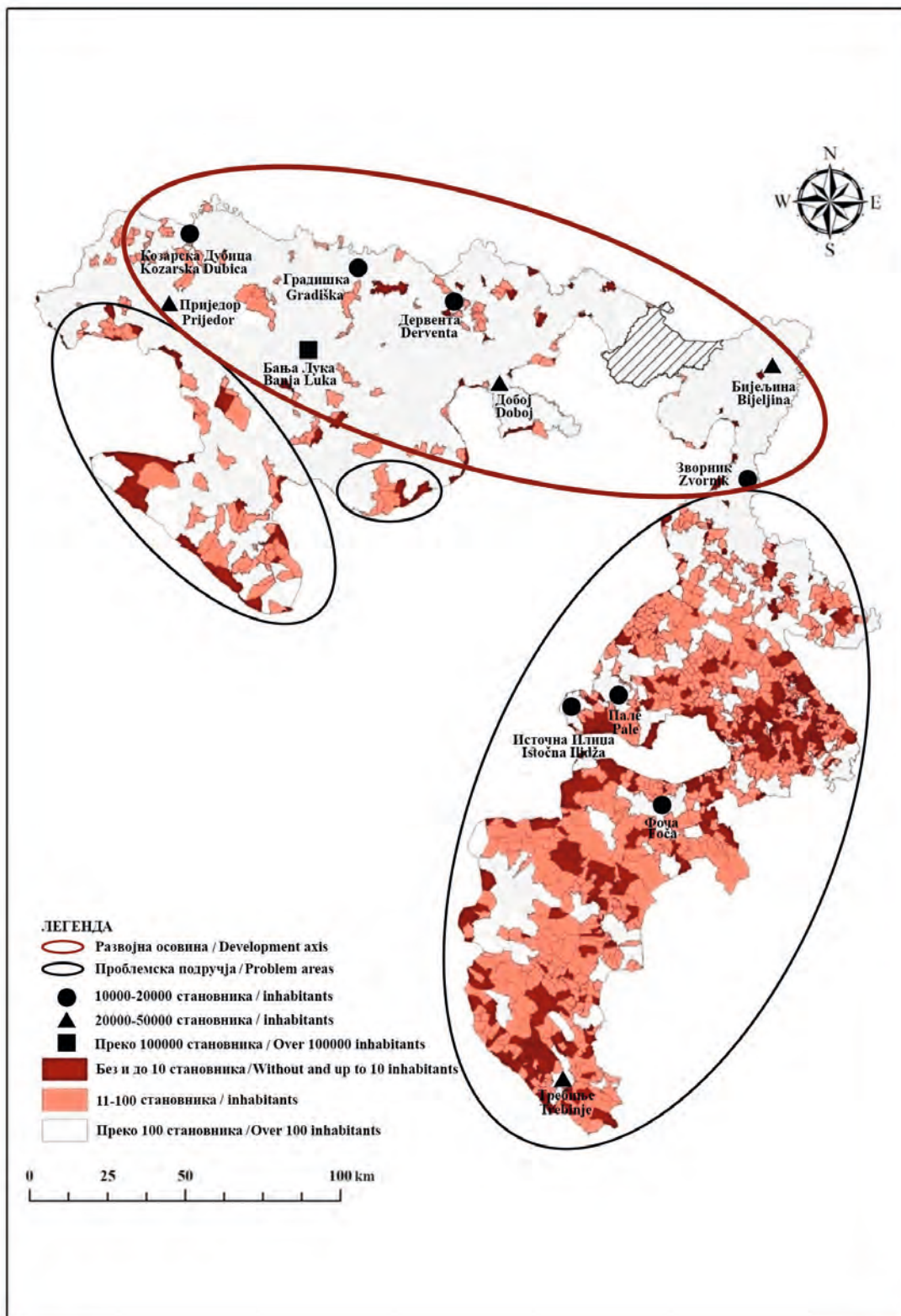
Компаративном анализом географског смјештаја и параметара развијености јединица локалних самоуправа по успостављеним критеријумима Владе Републике Српске, 25 од 30 јединица локалне самоуправе панонског и перипанонског простора има статус развијених и средње развијених, потврђујући развојни значај наведеног простора. Неразвијене и изразито неразвијене општине, укупно 28, чине већину планинско-котлинског и субмедитеранског простора. Изразито неразвијених 19 општина (проблемско подручје), изузев Сребренице, нема насеља урбаног карактера, тиме ни функционални капацитет за покретање развоја и задовољавање потреба становништва те представљају простор емиграције. Поједине развијене и средње развијене општине одржавају ниво развијености на основу једног потенцијала: експлоатација угља (Угљевик, Гацко, Станари), боксита (Милићи), без друге перспективе развоја, ограничене резервама рудних лежишта. Индустриска производња, углавном производња обуће, је фактор развоја (Котор Варош, Дервента...) и заснива се на страним улагањима. Привреда мањих општина заснива се на преради дрвета (Петрово и Источни Стари Град). У наведеним примјерима социоекономска стабилност је привремена, а развој се мјери удјелом запосленог становништва. Експлоатација шуме,

suitable for maintaining cross-boundary cooperation, particularly in the Una and Sava basins where there is an elaborate network of boundary correspondent settlements with functional capacities (Kostajnica, Dubica, Gradiška, Brod, Šamac) (Živković et al., 2016). In the main, RS settlements have small demographic potential which might set off activities and functional development (south and east). Only twelve settlements have a population larger than 10000 and some of these are at the threshold (Fig. 2). In the poorly developed Una basin which has similar development properties as a boundary area, the cross-boundary concept represents a modality of an integral management of development opportunities (the Drina River, biodiversity, hydro-enumerics, tourist potential) (Делић, 2019).

The comparative analysis of geographical location and parameters of development of units of local self-government in line with RS criteria suggests that 25 out of 30 units of local self-government of Pannonian and peri-Pannonian regions share the status of developed and medium developed areas, which only confirms the development pertinence of these regions. The underdeveloped and extremely underdeveloped municipalities (28 in total) make most of Mountain-Basin and sub-Mediterranean regions. Nineteen extremely underdeveloped municipalities (problem areas), with an exception of Srebrenica, have no urban properties nor the functional capacities to initiate development and meet the needs of the population, which makes them emigration prone. Some developed and medium developed municipalities manage to maintain the level of growth based on only one potential: coal exploitation (Ugljevik, Gacko, Stanari), bauxite exploitation (Milići) without any other development prospects due to limited ore reserves. Industrial production, mainly footwear production, is a factor of development (Kotor Varoš, Derventa...) and is based on foreign investments. The economy of smaller municipalities is based on wood processing (Petrovo and Istočni Stari Grad). In these examples, socio-economic stability is temporary and the growth is measured by the ratio of employed residents. Wood exploitation without the final

без финализације прераде дрвета, у основи је привреде више неразвијених општина (Рибник, Источни Дрвар, Чајниче...). Неувезаност сектора пољопривреде и прехранбених индустрија слаби рурални простор. Висок удио страног капитала у секундарном сектору, концесије на руде и воду дио су нове праксе транзиционих односа који доприносе ерозији територијалног капитала, ниском степену инфраструктурних улагања, посредно социоекономској несигурности и депопулацији. Привредна структура утиче на структуру извоза (сировине, дрво, месо, руде...), увоза (индустријски производи) и негативни трговачки биланс. Структура индустријске производње упућује на период прве половине прошлог вијека. Ретроградност индустријске структуре, као последица транзиционих процеса, успорава научно-технолошки развој и укључивање у савремене и компјутеризоване индустрије. Компјутеризација и дигитализација, као глобални процеси савременог научно-технолошког развоја, могући су у области терцијарно-квартарног сектора, у унапређењу услуга и представљају увезену технологију. Немогућност праћења модернизације производње продубљује развојне разлике између свјетског развојног центра и БиХ као периферије, односно европске полупериферије (Живковић, 2020). Социоекономски развој РС карактеришу: неповољна привредна структура, велика задуженост, неповољан однос запосленог становништва и корисника пензионих фондова (1:1.1), висок удио запослености у администрацији (партократија и бирократија), низак степен инфраструктурних улагања и технолошко заостајање, кумулативно доприносећи негативним трендовима развоја. Наведене чињенице упућују на нужност сагледавања развојних слабости и успостављања ефикаснијег концепта просторног развоја.

wood processing is the basis of economy in some underdeveloped municipalities (Ribnik, Istočni Drvar, Čajniče, etc.). The gap between the sector of agriculture and food industry threatens to weaken rural areas. A high ratio of foreign capital in the secondary sector and the water and ore concession are a part of new transition process practices which only result in the degradation of territorial assets, poor infrastructure investments, socio-economic instability and depopulation. The economic structure affects the export (raw materials, wood, meat, ore, etc.), import (industrial products) and the negative trade balance. The structure of industrial production reminds of the period of the first half of 20th century. The backwardness of industry, as a consequence of transition processes, limits the scientific-technological progress and inclusion in modern computerized industry. Computerization and digitization, the global processes of modern scientific-technological development, are the imported technologies applicable in the tertiary-quaternary sector and service improvement. The inability to follow the production modernization trends only deepens the development gaps between global growth centers and B&H which stands as a periphery or even European semi-periphery (Живковић, 2020). Socio-economic development of RS is characterized by the following: inadequate economic structure, high debts, unfavorable ratio of unemployed residents and pension fund users (1:1.1), high number of administrative employees (particracy and bureaucracy), poor level of infrastructure investments, and technological backwardness, which jointly contribute to negative growth trends. All these facts suggest that it is crucial to acknowledge development deficiencies and set a more efficient concept of spatial development.



Сл. 2. Развојна и проблемска подручја РС
Fig. 2. Developing and problem areas of the RS

Посматран кроз економске циклусе, привредни развој РС и региона у цјелини, условљен је економским и политичким факторима које карактерише висока мобилност производних фактора (цијене рада, извора сировина и енергената, институционалних слабости, квалификоване радне снаге и шире територијалне подјеле рада) од којих све више зависи позиција региона. Руски економски географ Бабурин повезује динамику постсоцијалистичке југословенске економије са географским факторима, међусобним географским положајем новоформираних држава центар–периферија, као и њиховим односом према језгру Европске уније, при чему је БиХ најмање интегрисана и по БДП заузима 95. мјесто у свијету (Бабурин, 2019). Поједини економисти сматрају да би кључни фактори економског раста и повратка БДП у БиХ/РС на пријератни ниво могли бити финансијски сектор, дијаспора и дигитализација индустрије ослоњени на велике компаније и урбане регионе, међу којима у простору РС наводе Бања Луку и Бијељину (Domljan et al., 2017). Овај концепт привредног раста занемарује чињеницу да наведени фактори немају потребни капацитет у актуелном приступу развоју и не могу обезбиједити радна мјеста и стабилност социоекономског развоја. Институције Европске уније признају да што прије треба напустити широко распрострањену, али погрешну претпоставку да у информатичким и сервисним друштвима, и на знању заснованој економији, прерађивачка индустрија не игра више кључну улогу. У процесу глобализације „у међународној територијалној подјели рада јењава улога држава и повећава се улога појединих економских организација и земаља – гиганата“ (Колосов et al., 2016, стр. 20), што дезинтегрисану привреду простора бивше Југославије маргинализује и оријентише на умрежавање, реинтеграцију, локалне ресурсе и трансграничну сарадњу у циљу јачања капацитета и позиционирање у региону и кроз регион. Заостајање за развојем региона мора се превазилазити дефинисањем развојних стратегија које подразумијевају „дугорочно планско усмјеравање развојних процеса на бази вредновања основних расположивих потенцијала: природних,

If we consider economic cycles, the economic growth of RS and the whole region is determined by economic and political factors, which are further characterized by high mobility of production factors (labor costs, sources of raw material and energy generating products, institutional limitations, qualified labor force and territorial division of labor) resulting in the dependency of the whole region. Russian economic geographer Baburin made a connection between post-Socialist Yugoslav economy on one side and geographical factors, geographical center–periphery position of the newly formed states, and their position towards the core of European Union on the other side, in which process it is B&H that is the least integrated state and its GDP is ranked 95 on the global scale (Бабурин, 2019). Some economists believe that key factors of economic growth and potential return of GDP to its pre-war level in B&H/RS are the sector of finances, diaspora, and digitalization of industry relying on major companies and urban regions (Banja Luka and Bijeljina in RS) (Domljan et al., 2017). Still, this concept of economic growth keeps neglecting the fact that those factors do not have the capacity to support the current approach to development and provide job positions and stability of socio-economic growth. Institutions of the EU acknowledge the necessity to abandon a wide-spread and incorrect assumption that the processing industry no longer plays a key role in information and service societies and knowledge-based economy. In the process of globalization, „the role of state vanishes and the role of specific economic organizations and giant countries increases in the international division of labor“ (Колосов et al., 2016, p. 20), which puts the disintegrated economy of former Yugoslavia on the margins and directs it towards networking, reintegration, local resources and cross-boundary cooperation in order to encourage capacities and position in the region. The inferiority to regional development should be overcome by designing development strategies which refer to „long-term and planned development processes based on valorization of primary available potentials: natural resources,

људских, инфраструктурних и других“ (Гњато, Р. & Гњато, О., 2008, стр. 415). Плански приступ претпоставља успостављање базе геопросторних података (ГИС база као глобални мониторинг), социогеографских и других показатеља просторног развоја на чијој би се основи могле успоставити конкретније анализе и параметри диференцијације простора (Мандић et al., 2018) и пројекције дугорочне одрживости свих аспеката развоја.

ЗАКЉУЧАК

Рад дефинише више развојних проблема структуре привреде и социјалногеографске трансформације произашлих из транзиционих процеса који су продубили већ постојеће разлике у степену развоја појединих просторних цјелина и локалних заједница у простору РС, која се у актуелним приликама диференцира на развојни центар (сјевер) и проблемска подручја (уз линију ентитетског разграничења и југ). Приступом планирању и управљању приватизованим ресурсима створени су услови за дезинтеграцију привредног система, социоекономску кризу и константну овисност о страним улагањима.

Територијални капитал РС заснован на потенцијалима постојећих геосистема, првенствено руди, хидропотенцијалу, шумским екосистемима, земљишту, геоморфолошким и другим природним феноменима, историјском и етно наслеђу дјелимично су стављени у функцију националног развоја. Урбани системи су у слабљењу и требају обнову базних функција. Објективно РС има сировине, традицију и стручну радну снагу за обнову прерађивачких индустрија. Више од 40 % обрадивог земљишта не обрађује се због политике увоза и депопулације руралног простора. Перспектива развоја пољопривреде, тиме и ревитализација руралног простора, огледа се у повезивању са индустријским сектором и заштити домаће производње. Рурални простор карактеришу недовољно вредноване природногеографске и културноисторијске могућности развоја туризма (планински, бањски, етно, еко...). Ангажовање укупног радног потенцијала и покретања ак-

human resources, infrastructure, etc.“ (Гњато, Р. & Гњато, О., 2008, p. 415). A planned approach should cover the geospatial database (GIS base as global monitoring), socio-geographical and other indicators of spatial development, which might further help conduct specific analyses and determine parameters for spatial differentiation (Мандић et al., 2018) as well as projections of long-term sustainability of all aspects of development.

CONCLUSION

The paper defines different development problems in the economic structure and socio-geographical transformation resulting from transition processes which only intensified the existing disparities in the level of development of some spatial units and local communities in the RS, which is currently differentiated into the centers of development (in the north) and problem areas (along the entity borderline and in the south). An approach to planning and management of privatized resources resulted in the disintegration of the economy, socio-economic crisis and constant dependency on foreign investments.

Territorial assets of RS based on the potentials of the existing geo-systems (ore mines, hydro-potential, forest ecosystems, soil, geomorphological and other natural phenomena, historical and ethnic heritage) are partly capitalized on for the purpose of national development. Urban systems are deteriorating and their basic functions should be reinstalled. Objectively, RS has sufficient raw materials, tradition and professionals to renew the processing industry. More than 40 % of arable soil is not cultivated due to import policies and depopulation of rural areas. The prospects of agricultural development and revitalization of rural areas lie in the connection with the industrial sector and protection of domestic products. Rural areas are characterized by insufficiently valorized natural-geographical and cultural-historical opportunities for tourism development (mountain tourism, spa tourism, ethno tourism, eco-tourism, etc.). Engagement

тивности, кроз вредновање постојећих ресурса у циљу националног развоја, једини је начин социоекономског препорода и заустављања негативних трендова у кретању становништва и ревитализацији проблемских подручја, што подразумејева промјену концепта планирања и приступа простору. Из мотива валоризације и вредновања геопростора произлазе активности од којих зависи успостављање просторних структура, ефикасност просторно-функционалне организације и укупни развојни ефекати. Стварање повољног правног и институционалног оквира дјеловања и успостављања јавног интереса над индивидуалним први је корак у стратешком приступу националном развоју те подразумејева преиспитивање приватизације геопотенцијала као и постојећих развојних стратегија. Комплексност валоризације геопростора и ефикасност просторно-функционалне организације манифестују се у привредном развоју и систему насеља одражавајући уређеност друштва. с тога је плански приступ развоју у циљу социјалногеографске ревитализације простора РС неопходан и у општем интересу.

of the overall labor force, encouragement of activities, and valorization of the existing resources are the only way to renew the socio-economy, stop negative trends in population migrations, and revitalize problem areas, which means the change in the concept of planning and approach to space. Valorization and evaluation of geo-space motivates activities of which spatial structure, efficiency of spatial-functional organization and overall development effects depend. Designing a favorable legal and institutional framework and placing public interest over individual ones are initial steps towards the strategic approach to national growth, which further implies the abandonment of privatization of geo-potentials and the current development strategies. Complexity of geo-space valorization and efficiency of spatial-functional organization are manifested through economic growth and systems of settlements as they reflect the extent to which a society is organized. Hence, a planned approach to development with an aim to revitalize the socio-geographical system of RS is a necessary general interest.

ЛИТЕРАТУРА / REFERENCES

- Бабурин, В. Ј. (2019). Економија бивших република Југославије. *Гласник/Herald*, 23, 1–17. <https://doi.org/10.7251/HER1923001B>
- Делић, Д. (2019). Улога насеља у просторно-функционалном интегрисању Подриња. *Гласник/Herald*, 23, 119–142. <https://doi.org/10.7251/HER1923119D>
- Делич, Д. (2020). Социогеографически аспект переходних процесов в Босни и Герцеговине. У П.Я. Бакланов (Ур.), *Общественно-географическая структура и динамика современного евразийского пространства: вызовы и возможности для России и её регионов* (стр. 161–169). Ассоциация Российских географов-обществоведов; Тихоокеанский институт географии Дво Ран.
- Domljan, V., Mirašić, V., Ridić, G., & Ridić, O. (2017). From Defective to Effective BiH Development Policy. *Acta Economica*, 15(27), 137–162. <https://doi.org/10.7251/ACE1727137D>
- Гњато, Р., & Гњато, О. (2008). Геодиверзитет Републике Српске у теорији одрживог развоја. У Р. Кузмановић (Ур.), *Ресурси Републике Српске* (Научни скупови, књига 13, стр. 411–421). Академија наука и умјетности Републике Српске.
- Harvey, D. (1994). Prostor i моћ. *Ekonomika*, 4(6), 72–80.
- Hrelja, K. (1955). *Industrija, zanatstvo, saobraćaj i građevinarstvo u BiH u periodu 1900–1918*. Ekonomski institut.
- Hrelja, K. (1966). *Industrija i saobraćaj u BiH od 1929–1941*. Institut za istoriju.
- Колосов, В. А., Гречко, Е. А., Мироненко, К. В., Самбурова, Е. Н., Слука, Н. А., Тикунова, И. Н., Ткаченко, Т. Х., Федорченко, А. В., & Фомичев, П. Ј. (2016). Хоризонти истраживања у области географије светске привреде (поводом 25-годишњице Катедре за географију светске привреде). *Гласник/Herald*, 20, 3–23. <https://doi.org/10.7251/HER2016003AK>
- Krugman, P. R. (1991). Increasing Returns and Economic Geography. *Journal of Political Economy*, 3(99), 483–499. <http://dx.doi.org/10.1086/261763>

- Lefebvre, W. (1991). *The Production of Space*. Blackwell.
- Mandić, M. (2018). Mogućnosti i ograničenja prostornog razvoja Republike Srpske. U D. Filipović, D. Šantić, & M. Marić (Ur.), *Lokalna samouprava u planiranju i uređenju prostora i naselja; Geneze i perspektive prostornog razvoja* (str. 109–114). Asocijacija prostornih planera Srbije.
- Мандић, М. (2019). Постсоцијалистичка урбана трансформација Бања Луке. *Скуп*, 10(2), 31–40. <https://doi.org/10.7251/SKEN/191002041M>
- Мандић, М., & Живковић, М. (2018). Географска наука и савремена друштвена стварност. *Гласник/Herald*, 22, 1–20. <https://doi.org/10.7251/HER2218001M>
- Мандић, М., Живковић, М., & Папић, Д. (2018). Диференцијација руралног простора Босне и Херцеговине у контексту одрживости руралних геосистема у условима климатских промјена. *Скуп*, 9(1), 38–54. <https://doi.org/10.7251/SKP180901039M>
- Марић, Ђ. (1991). *Индустријализација Босне и Херцеговине: географска студија савременог развоја*. Географско друштво Босне и Херцеговине.
- Марић, Ђ., & Бајић, Д. (2001). Гранско-просторне промјене у индустријском систему Републике Српске. *Гласник/Herald*, 6, 29–41.
- Рапић, К. (1974). Analiza prostornog razmještaja industrije BiH. *Zbornik radova Ekonomskog fakulteta Univerziteta u Sarajevu*, 9, 81–92.
- Живковић, М. (2020). *Западни Балкан у контексту односа центар–периферија*. Географско друштво Републике Српске.
- Živković, M., Mandić M., Pačić D., & Stanojević, M. (2016). Cross-Boundary as a Factor of Development of Bosnia and Herzegovina Within the EU Integration Process. *International Journal of Economics and Management Systems*, 1, 208–213.